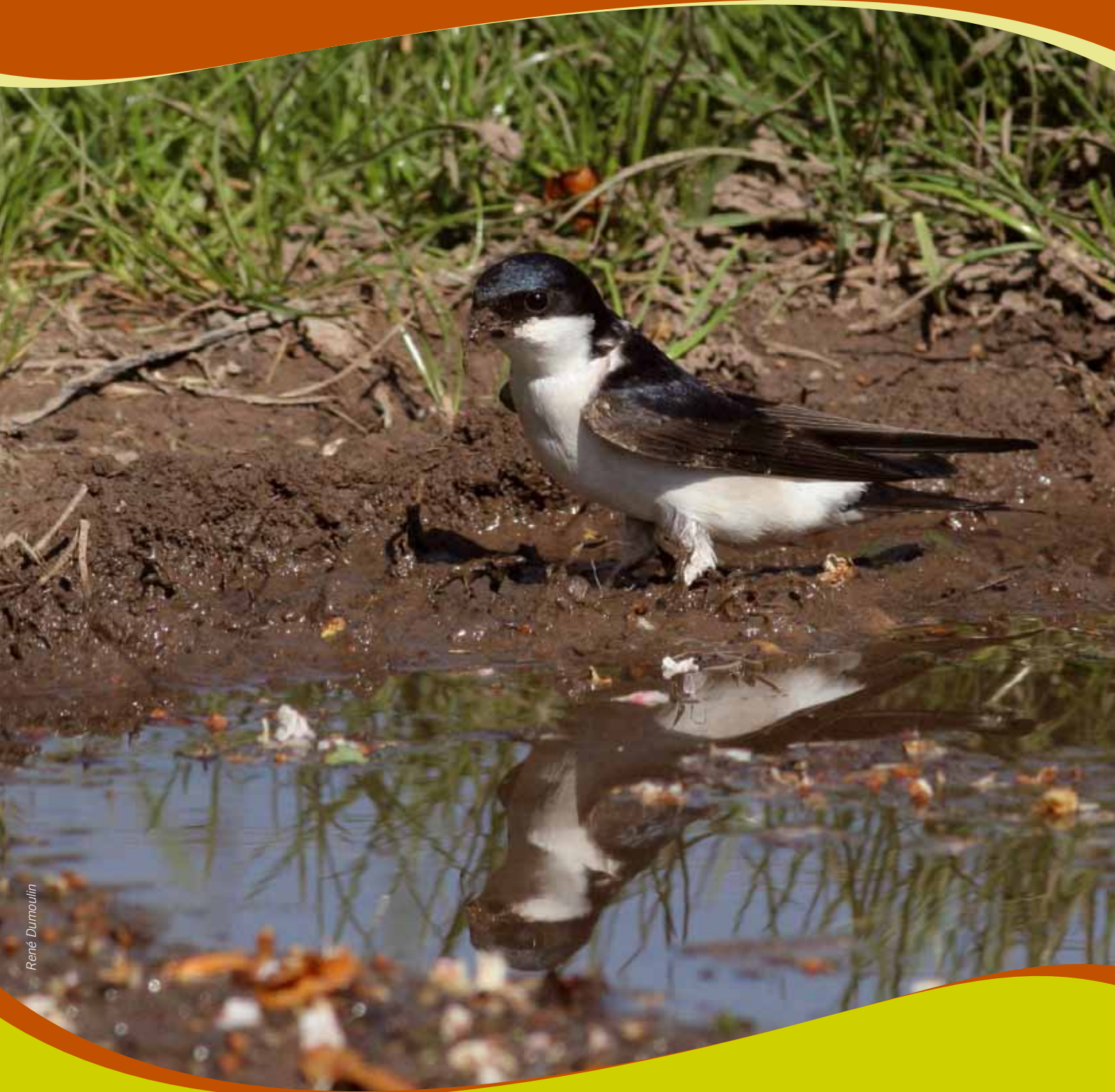




# Du martinet à l'hirondelle

Oiseaux de Bruxelles n° 3



René Dumoulin





## Sommaire

... et des bénévoles au résultat !	2
Suivi de l'avifaune commune de Bruxelles (SOCBRU)	2
Oiseaux communs de Bruxelles : 20 ans de suivi !	3
Martinet noir : des actions à mener par tous !	4
Hirondelle de fenêtre : chronique d'un succès	5
Hirondelle rustique : un déclin dramatique	6
Bénévoles en actions !	7
Remerciements aux volontaires!	8

## ... et des bénévoles aux résultats !

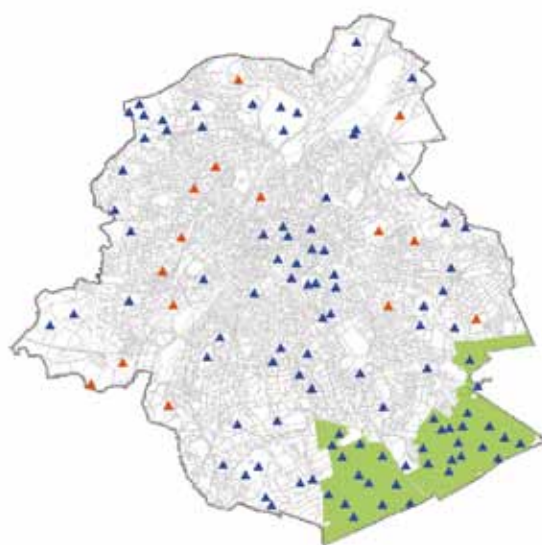
« Oiseaux de Bruxelles » est une brochure annuelle dévolue au suivi de l'avifaune par Aves-Natagora dans le cadre du Programme de Surveillance de l'État de l'Environnement Bruxellois organisé par Bruxelles Environnement - IBGE depuis 1992. Outre les nouveaux résultats du suivi de l'avifaune commune de Bruxelles (SOCBRU), ce troisième numéro est consacré aux Arondes (c'est-à-dire, martinets et hirondelles) nicheuses dans l'agglomération. Non seulement ce groupe est emblématique de notre Région, mais surtout il fédère de nombreuses actions de bénévoles, que nous sommes heureux de mettre en exergue en cette année du volontariat !

## Suivi de l'avifaune commune de Bruxelles (SOCBRU)

L'évolution des populations de nombreux oiseaux communs de Bruxelles est étudiée par la technique des points d'écoute. En pratique, des ornithologues se rendent deux fois par an au cours de la période de nidification sur des sites d'observation fixes répartis pour la plupart dans les espaces verts de l'agglomération. Chaque relevé est réalisé dans les quatre heures qui suivent le lever du soleil et consiste à noter tous les oiseaux vus ou entendus durant 15 minutes.

Lors de la création du suivi en 1992, 60 stations ont été choisies. L'échantillonnage a ensuite été complété dans le but d'affiner la couverture. En 2010, afin de suivre l'impact des mesures en faveur du maillage vert, 15 nouvelles stations ont été ajoutées dans les zones concernées à la demande de Bruxelles Environnement (carte ci-contre).

L'analyse des données est réalisée avec le logiciel TRIM (Trends & Indices for Monitoring data ; Pannekoek & van Strien, 2010). Seuls les points ayant été échantillonnés au moins deux années sont pris en compte.



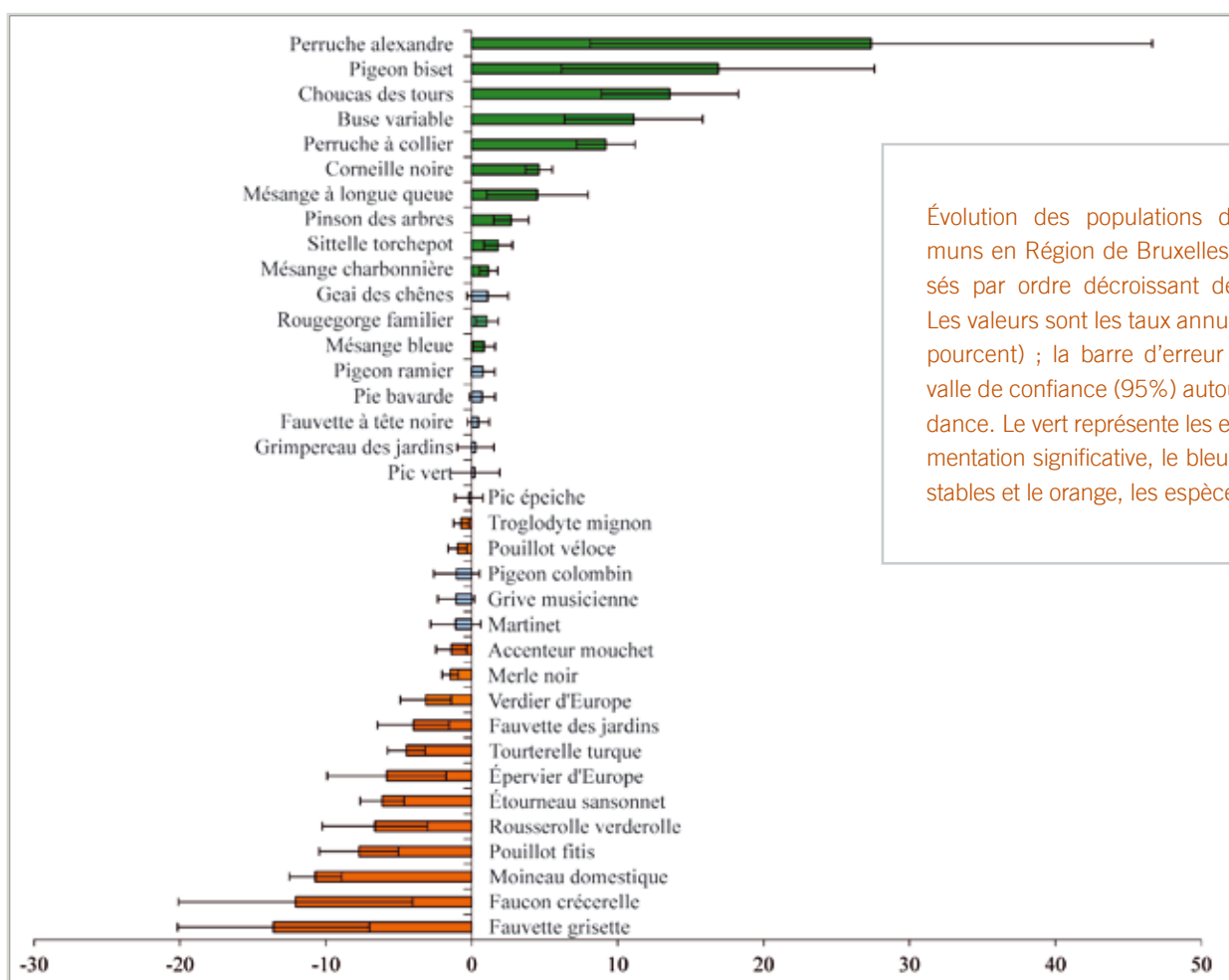
Suivi des oiseaux communs de Bruxelles : répartition des points d'écoute. En rouge, les 15 points ajoutés en 2010 et intégrés dans l'analyse de 2011.



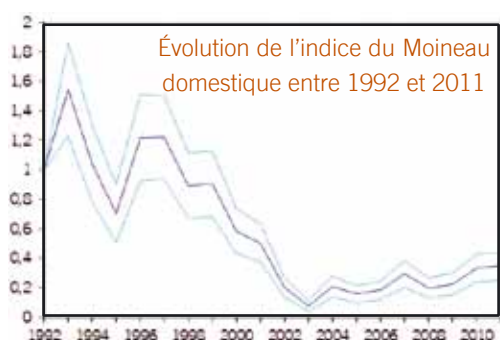
# Oiseaux communs de Bruxelles : 20 ans de suivi !

Un retour rapide des résultats, notamment grâce au développement du portail d'encodage en ligne, a permis d'intégrer deux années de relevés supplémentaires dans ce troisième numéro de « Oiseaux de Bruxelles ». Les tendances des populations d'oiseaux communs présentées à la figure ci-dessous couvrent donc la période honorable de 20 années de suivi ! Pas moins de 43.473 données concernant 103.291 oiseaux ont été collectées durant cette période grâce à la participation de bénévoles enthousiastes, certains étant actifs depuis le début du projet !

Au cours de la période 1992-2011, une tendance est mise en évidence pour 36 espèces. Parmi celles-ci, 12 augmentent, 10 sont stables et 14 diminuent. Dans l'histogramme ci-dessous, les espèces sont classées depuis celle qui évolue le plus favorablement à celle qui décline le plus.



Évolution des populations d'oiseaux communs en Région de Bruxelles-Capitale, classés par ordre décroissant de la tendance. Les valeurs sont les taux annuels moyens (en pourcentage) ; la barre d'erreur précise l'intervalle de confiance (95%) autour de cette tendance. Le vert représente les espèces en augmentation significative, le bleu celles qui sont stables et le orange, les espèces en déclin.



Robert Hendrick

L'évolution de l'indice du Moineau domestique est contrastée, après un déclin très net, une augmentation significative (9,9% par an en moyenne) est observée depuis 2003.

# Martinet noir : des actions à mener par tous !

Le Martinet est sans doute le seul oiseau dont l'effectif bruxellois est significatif à l'échelle nationale. Étendue dans les quartiers densément bâtis de la ville, celle-ci a été estimée approximativement à 1.200-2.400 couples en 2000-2004 (Weiserbs & Jacob, 2007). Il n'est pas aisé d'envisager un suivi de cette espèce hautement mobile mais elle serait stable à Bruxelles d'après le suivi de l'avifaune commune (SOCBRU).

Le Martinet est néanmoins menacé par la destruction des sites de nidification. En effet, il niche dans les cavités des hauts bâtiments. Or dans l'agglomération, la rénovation de quartiers entiers et la restauration des façades sont de plus en plus répandues. Fidèle à son site de nidification, le Martinet va tenter durant plusieurs semaines d'entrer dans sa cavité habituelle, même si celle-ci a complètement disparu. La recherche d'un nouveau site de nidification ne se fera souvent que la saison suivante et son occupation effective seulement celle d'après.

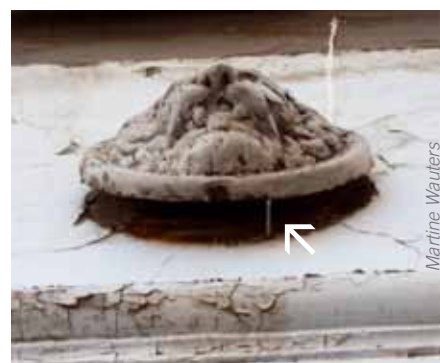
Vu sa large répartition dans l'agglomération, voici une espèce pour laquelle il existe de nombreuses opportunités d'action.

## Trois types d'actions peuvent être menées pour favoriser la nidification du Martinet :

La pose de nichoirs, au minimum à 4-5 m de hauteur, sous les corniches. Un peu de patience est ensuite requise car ils sont rarement utilisés dès la première année.



L'utilisation des trous de boulin, ces ouvertures destinées aux échafaudages anciennement incluses dans les façades et obturées par des couvercles ornementaux. Il s'agit simplement d'insérer une vis entre le couvercle et le mur qui permettra aux oiseaux de se faufiler à l'intérieur du conduit.



Les épaisses corniches en bois ou en PVC offrent des refuges idéaux par simple forage d'ouvertures au-dessous.



**Vous désirez agir en faveur des Martinets ? Vous devez réaliser des travaux qui risquent de mettre en péril des sites de nidification de Martinets ? Faites-vous conseiller en contactant le GT Hirondelles de Natagora à l'adresse : [martinets@aves.be](mailto:martinets@aves.be).**

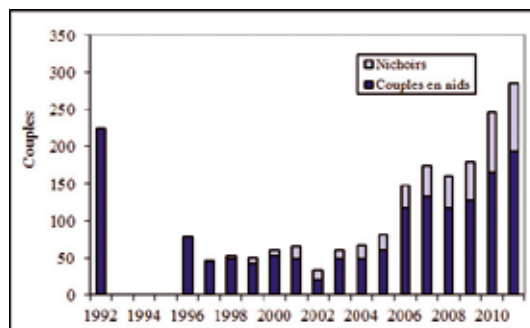
# Hirondelle de fenêtre : chronique d'un succès

Jadis forte de plusieurs centaines de couples, la population bruxelloise d'Hirondelles de fenêtre a connu un déclin catastrophique amorcé à la fin des années 1970. Sous l'impulsion de Mario Ninanne, la Commission Ornithologique de Watermael-Boitsfort (COWB) s'est engagée dans une vaste campagne de pose de nichoirs dès 1995, alors que cette commune n'hébergeait plus que 8 couples. Bien que les premiers nichoirs aient été occupés en 1997, le déclin régional s'est poursuivi et en 2002, il ne restait que 33 couples pour tout le territoire bruxellois, répartis entre seulement quatre colonies (Weiserbs *et al.*, 2004).

Toutefois, à partir de 2003 une inversion de la tendance est observée. Au début des années 2000, d'autres communes se sont impliquées dans la pose de nichoirs. Avec le soutien de Bruxelles Environnement, 30 exemplaires sont placés à l'école de Mater Dei (Woluwe-St-Pierre) et 30 à Forest ; ces derniers permettent de sauver *in extremis* une colonie dont tous les nids naturels sont détruits par des travaux. Depuis, l'amélioration se confirme d'année en année et en 2011 l'effectif régional a atteint 286 couples, dont 32 % en nichoirs (graphe ci-dessous).



Charly Carels



Évolution de la population bruxelloise d'Hirondelle de fenêtre depuis 1992



Jules Foularge

L'engouement du public pour la sauvegarde des Hirondelles va croissant. Plusieurs dizaines de personnes sont désormais concernées par leur préservation à Bruxelles. Des liens sociaux se créent, chacun discute du succès de « ses » nichées. Cette sensibilisation est sans doute une clé essentielle de la restauration de notre population, comme le soutien des pouvoirs communaux et de Bruxelles Environnement.

## Que faire pour préserver les Hirondelles de fenêtre ?

– La première chose à faire est de préserver les nids naturels existants ! Si les déjections constituent un désagrément, il suffit de placer une planchette de bois, environ 20 cm sous le nid, qui récoltera les indésirables rejets.

– Placer des nichoirs favorise l'installation des Hirondelles sur un bâtiment, mais il est inutile de l'envisager si aucun couple ne niche dans un rayon de 200-300 mètres. L'absence de terrasse ou de corniche n'est pas un obstacle, des nichoirs fixés sous des planchettes simulant ces rebords ont été occupés à Boitsfort (M. Ninanne, com. pers. ; voir photo ci-dessus). Une fois les nichoirs placés, il faut s'armer de patience car bien que certains soient occupés immédiatement un délai de 2 à 3 ans est souvent observé avant l'installation de locataires...



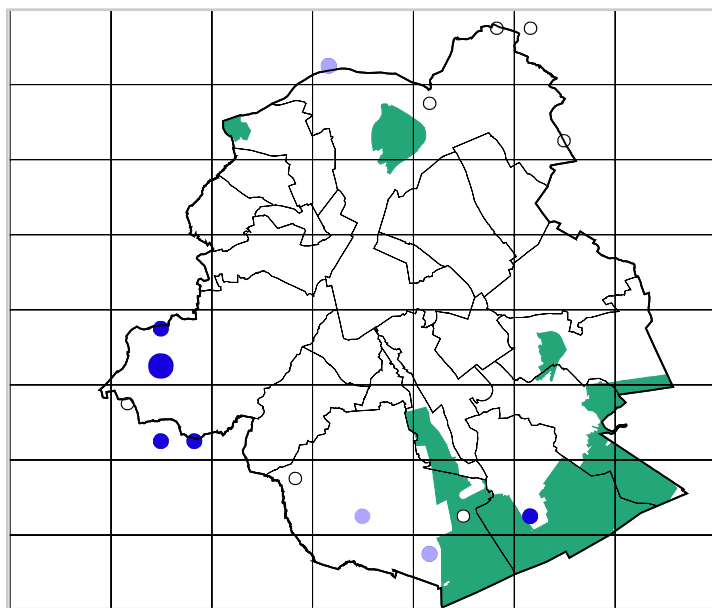
Charly Farinelle



**Vous désirez agir en faveur des Hirondelles ? Vous devez réaliser des travaux qui pourraient mettre en péril des nids d'Hirondelles ? Vous constatez qu'une colonie est menacée ? Contactez le GT Hirondelles de Natagora à l'adresse : [hirondelles@aves.be](mailto:hirondelles@aves.be).**

# Hirondelle rustique : un déclin dramatique

Cette Hirondelle typique des paysages agricoles a fortement pâti de la disparition des milieux ruraux en Région bruxelloise. En 1989-91, 170-300 couples occupaient encore le territoire, mais seulement 18-25 en 2000-2004 (voir carte ci-dessous) répartis surtout à Anderlecht et ponctuellement à Uccle et Boitsfort (Weiserbs & Jacob, 2007).



Répartition de l'Hirondelle rustique en 2000-2004 (d'après Weiserbs & Jacob, 2007), en bleu foncé les niches certains, en bleu clair les niches probables, les cercles vides représentent les niches possibles ; le cercle de plus grande taille indique 6 à 10 couples, les autres 1 à 5.



Charly Farnelle



René Dumoulin

Les dénombrements réalisés en 2010 et 2011 sous l'impulsion d'Alain Boeckx, avec l'aide d'une dizaine de bénévoles, indiquent un effectif comparable (respectivement 18 et min 22 couples).

Les derniers nicheurs sont confinés aux lambeaux agricoles résiduels de l'extrême ouest d'Anderlecht. Ils sont répartis entre deux fermes, deux manèges et deux bâtiments privés. En 2010 et 2011, un couple a niché en bordure du Scheutbos, à Molenbeek. Enfin, les nidifications à Boitsfort sont devenues très occasionnelles, 1 couple a toutefois niché en 2011.

Est-il trop tard pour tenter de préserver la population bruxelloise d'Hirondelle rustique ? Faut-il considérer que cette espèce ne peut trouver en milieu urbain les conditions minimales pour subsister ?

On peut au contraire penser que si un petit noyau existe encore, c'est qu'une certaine cohabitation est possible. Il est donc impératif de préserver les nids existants et de favoriser les sites d'accueil potentiels.



René Dumoulin



**Si vous découvrez des oisillons tombés du nid (quelle que soit leur espèce), ne tentez pas de les soigner vous-mêmes et conduisez-les au plus vite au centre de revalidation le plus proche !**



# Bénévoles en action !



Mario Ninanne est une cheville ouvrière de la préservation des Hirondelles de fenêtre à Bruxelles depuis 1995. Aidé des bénévoles de la COWB, il assume les désinfections annuelles et les contrôles hebdomadaires en saison de plus de 70 nichoirs dans la commune de Watermael-Boitsfort. Il a été contacté par les ornithologues de Paris afin d'y présenter le modèle bruxellois... Son suivi, notamment grâce au baguage, met en lumière de nouvelles informations concernant l'écologie de cette espèce (nombre d'oeufs par nichées, nombre de jeunes, fidélité aux colonies, longévité, taux de reproduction, taux de retour de migration...).

Charlie Carels coordonne le Groupe de Travail Hirondelles de Natagora depuis 2007. Il informe et conseille le public au travers de toute l'entité Wallonie-Bruxelles et ponctuellement en Flandre et à l'étranger. Président du conseil consultatif en environnement de sa commune, il est non seulement activement impliqué dans la conservation de la biodiversité sur le terrain, mais également dans l'éducation des générations futures. Tout comme celui de Mario, son investissement représente plusieurs centaines d'heures de travail par an.



Sous l'impulsion d'Alain Boeckx, une dizaine de bénévoles se mobilisent chaque année depuis 2009 pour suivre les Hirondelles rustiques dans les campagnes d'Anderlecht. Leur rôle dans la sensibilisation des particuliers est déterminant. En 2009, Alain fut l'initiateur du forum Brussels Birding (<http://brusselsbirding.forumotion.com>), qui offre un espace privilégié aux ornithologues bruxellois, co-fondé par Émilie Vanderhulst, Martine Wauters et Luc Boon.

Martine Wauters est professionnellement impliquée dans la conservation de la nature dans la commune de Molenbeek-Saint-Jean, mais s'investit également dans la préservation des Martinets via le GT Hirondelles, avec l'aide de Nick Winship et d'un réseau international d'experts pour la protection des Martinets.



## Mais aussi...

– D'autres bénévoles se mobilisent pour le GT Hirondelles occasionnellement ou de façon régulière... De nouvelles mains sont toujours les bienvenues !

– Comme les autres enquêtes de la Surveillance bruxelloise, le recensement des Hirondelles et le suivi des Martinets obtenu par les points d'écoute reposent sur l'aide de plusieurs bénévoles répondant à l'appel chaque année (voir remerciements page suivante).

– De nombreux particuliers contribuent à leur échelle à la préservation des Hirondelles et Martinets en préservant les sites de nidification, favorisant l'installation de nouveaux couples, sensibilisant leur voisinage. L'implication de chacun est à saluer...

## Remerciements aux volontaires !

Le suivi des hirondelles et de l'avifaune commune par points d' coute depuis 1992 repose sur la contribution de nombreux ornithologues : A. Baccaert, B. Barov, S. Barova, A. Bartal, R. Bernau, B. et R. Beys, A. Boeckx, S. Bonmarchand, L. Boon, C. Carels, G. Chapelle, B. Chiwy, Y. Coatanea, J.-M. Couvreur, G. Dangoisse, R. De Boom, A. De Broyer, L. Degraer, G. Dejaffe, M. Derycke, R. de Schaetzen, P. Devesse, H. de Wavrin, P. Dubois, C. Dumortier, M. Durant, E. Etienne, M. Fasol, P. Gailly, E. Godding, P. et F. Gonze, M. Goubout, F. Hidvegi, M. Janssens, J.-P. Jacob, B. Kestemont, J.-M. Le-prince†, A. Mairesse, X. Michel, M. Ninanne, G. Nys, J. Paenhuysen, L. Petre, J. Rommes, R. Roseels, G. Rotsaert, A. Seynaeve, J. Simonis, K. T chy, M. Vancutsem, S. Vancutsem, D. van der Elst, E. Vanderhulst, A. Van der Mensbrugghe, E. Vanderhulst, M. Vandionant, J. van Esbroek, P. Verleure, B. Vilain, L. Warg , M. Wauters et M. Xhardez. Nous remercions  galement Jean-Paul Jacob pour sa contribution   la surveillance de l'environnement bruxellois de 1992   2007.

### Bibliographie

- Weiserbs, A., Ninanne, M. & Jacob, J.-P. (2004) :  volution de la population d'Hirondelles de fen tre (*Delichum urbicum*)   Bruxelles. Aves 41 : 223-234
- Pannekoek, J. & Van Strien, A. (2010) : *TRIM 3 Manual: Trends & Indices for Monitoring data*. Statistics Netherlands, Voorburg, NL.
- Weiserbs, A. & Jacob, J.-P. (2007) : *Oiseaux nicheurs de Bruxelles 2000-2004 : r partition, effectifs,  volution*. Aves, Li ge, 292 pages.

*Aves* est une des deux associations fondatrices de Natagora dont elle constitue le p le ornithologique. Elle a pour but d' tudier et de prot ger l'avifaune. Les observations d'oiseaux sont r colt es et analys es pour faire l'objet d'expos s et de publications (articles, atlas...). Des  tudes sp cialis es sont aussi r alis es par le r seau des ornithologues amateurs et professionnels, notamment afin de mieux conna tre l' volution des populations de nos oiseaux au fil du temps.

Adresse de contact : 3, rue Fusch, B-4000 Li ge. Secr tariat : [aves@aves.be](mailto:aves@aves.be) Site internet : [www.aves.be](http://www.aves.be).

*Bruxelles Environnement*, c'est l'administration de l'environnement et de l' nergie de la R gion de Bruxelles-Capitale. Ses missions? Etudier, surveiller et g rer l'air, l'eau, les sols, les d chets, le bruit, les espaces verts, la biodiversit ... mais aussi d livrer des permis d'environnement, contr ler leur respect, d velopper et soutenir des projets d' ducation   l'environnement dans les  coles bruxelloises, participer   des r unions et des n gociations au niveau belge et international... Enfin, Bruxelles Environnement a d velopp  ses activit s dans le domaine de l' co-construction et des liens entre sant  et environnement. Pour en savoir plus : [www.bruxellesenvironnement.be](http://www.bruxellesenvironnement.be).

Editeur responsable : Anne Weiserbs • Aves asbl - Rue Fusch, 3 - 4000 Li ge

Traduction en n erlandais : Bruxelles Environnement

  Aves 2012

Citation recommand e :

Weiserbs, A. (2012). Du martinet   l'hirondelle. Oiseaux de Bruxelles n  3. Aves, Li ge

