

NOUVELLES REPRODUCTIONS DU GOÉLAND CENDRÉ (*Larus canus*) DANS LA VALLÉE DE LA MEUSE

Début juillet 1988, R. Delcommune signale avoir observé fin juin un couple de Goélands cendrés alarmant fortement dans l'ancienne carrière des ciments liégeois, à Haccourt-Halembaye. L'un de nous (EC) visite à son tour le site le 24 juillet. Un adulte est tout d'abord noté alarmant et houspillant une buse posée sur un pylône électrique, ensuite deux adultes alarmant autour de l'observateur, mais en général à distance et posés sur les pylônes. Deux juvéniles volants se tiennent sur le plan d'eau occupant la partie la plus profonde de cette très grande carrière. Ils se posent le plus souvent sur l'eau ou sur divers éléments métalliques de machines plus ou moins immergées, notamment une barge présentant de nombreuses possibilités pour l'installation d'un nid. Bien qu'il n'y ait pas eu observation du nid ou de poussins en duvet, preuves incontestables, il apparaît que la nidification peut quand même être considérée comme effective sur ce site.

La carrière a à nouveau été visitée au printemps 89. Trois Goélands cendrés se tenaient autour du plan d'eau le 26 mars. Par la suite, des travaux étant effectués sur le site en vue de l'aménager en décharge industrielle, le plan d'eau fut asséché et les éléments métalliques démontés. Les goélands n'y furent plus observés.

Le 2 juin 1989, un technicien de la firme "Dolomies de Marche-les-Dames", signale au Service de la Pêche, qu'un couple de mouettes niche dans la carrière. L'identification étant manifestement erronée, l'un de nous (WDe) obtient de pouvoir visiter le site dès l'après-midi et découvre qu'il s'agit en fait d'un nid de Goéland cendré, installé au sommet d'un monticule de blocs de 2 m de haut isolé au milieu du fond plat de l'exploitation (voir photo). Au moment de l'installation du couple ce site était inondé, mais l'eau a été pompée ultérieurement pour les besoins de l'exploitation, rendant le nid facilement accessible. Malgré cela, ce 2 juin, les adultes couvent toujours et nous insistons pour que le site soit momentanément protégé.

Le 16 juin, nous constatons la présence au nid de trois jeunes âgés de quelques jours (WDe, JPF). Les carriers nous promettent de différer l'exploitation du site durant encore une semaine, ce qui semble suffisant dans le cas d'une espèce nidifuge. Ainsi, malgré l'absence d'observation lors d'une visite de contrôle le 13 juillet, on peut espérer que la nidification ait été un succès grâce à la compréhension du personnel de la carrière. En outre, un couple non nicheur était présent durant toute la période de nidification, comme cela a déjà été noté lors des nidifications précédentes en Wallonie. Le passage du charroi lourd, même à une distance faible du nid ne causait aucun dérangement alors que l'arrivée de la jeep du technicien, qui avait pris l'habitude de visiter le nid pour suivre l'évolution de la nidification, provoquait l'envol immédiat suivi d'attaques en piqué. Durant la nidification, les adultes sont assez discrets et peu observés dans la vallée de la Meuse, à proximité.

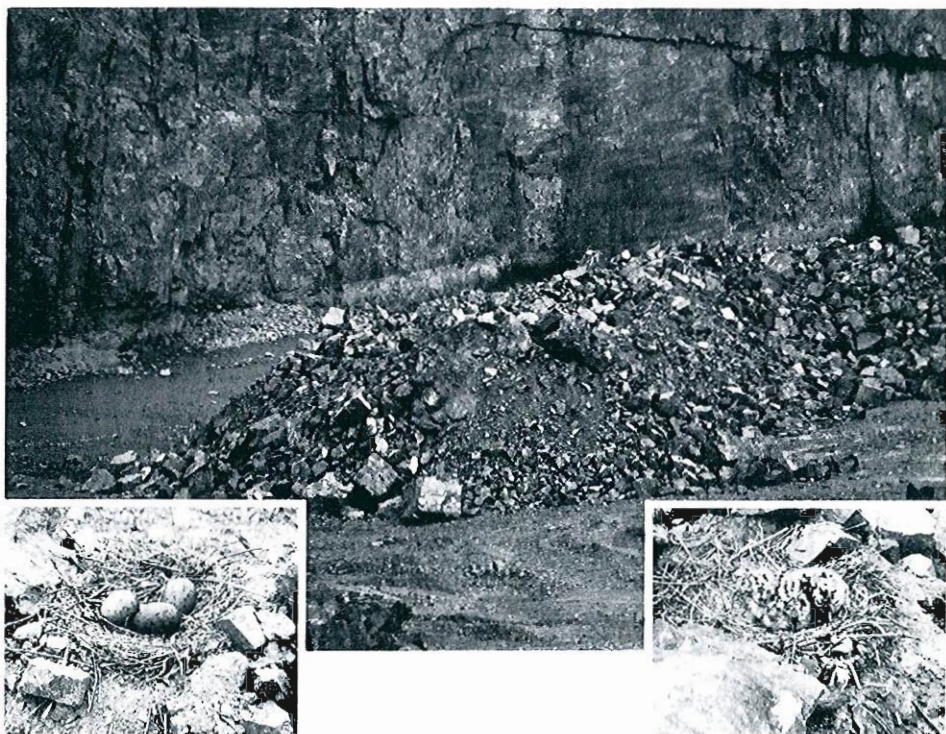
Cette nidification succède à une tentative menée dans cette même carrière en 1988 : un couple (le même ?) a couvé durant 70 jours des oeufs infertiles, d'après le personnel de la carrière.

Avec la nidification observée en 1986 à Stockay (LOLY & JACOB, *Aves*, 23, 1986 : 188-189), à 15 km en amont de Liège, les deux cas relatés ci-dessus portent donc à trois les sites de nidification du Goéland cendré dans la vallée de la Meuse. Il s'agit chaque fois de sites d'origine industrielle et il faut malheureusement remarquer qu'il n'y a eu jusqu'ici aucune occupation durable : le statut du Goéland cendré comme nicheur en Meuse wallonne reste donc très précaire. Il faut toutefois noter qu'il y a depuis quelques années un estivage régulier de quelques individus, parfois jusqu'à 10-20, dans la vallée.

Emile CLOTUCHE - En Wez 18, B - 4650 Herve

Willy DELVINGT - Service de la Pêche, Ch. de Potisseau 48, B - 5180 Yvoir

Jean-Paul FOUARGE - Rue Fond Delvaux 6, B - 5150 Wépion



Photos W. Delvingt, Namêche, 1989.