

Centrale ornithologique Aves¹

Observations de juin à août 1999

Conditions météorologiques

Le temps du mois de juin a été déterminé par des courants maritimes, en grande partie d'origine polaire (du 01 au 11 et du 17 au 26). Les températures moyennes ont été proches des valeurs normales pour ce mois. Par contre, les moyennes régionales des précipitations sont supérieures aux normales et ce surtout en Gaume, où la fin du mois fut particulièrement arrosée. La durée d'ensoleillement a été normale et les vents furent principalement orientés dans les secteurs SSE à SO et ENE.

Le mois de juillet se caractérise par un excès très anormal des températures, résultant de la prédominance des courants maritimes. Ceux-ci, d'origine tropicale en début de mois, ont été relayés par des courants maritimes secs puis faiblement perturbés. Du 19 au 22, ces courants ont été plus frais puis on est passé dans une nouvelle zone de haute pression. Le mois a été marqué par un déficit anormal des précipitations et par une durée élevée de l'ensoleillement (à Uccle, 257 heures pour une normale qui est de 195 heures). Les vents furent principalement orientés dans les secteurs OSO et NNE à ESE.

Le mois d'août a continué sur cette lancée avec un excès anormal des températures; surtout au début et à la fin du mois. Les vents furent principalement orientés dans les secteurs N et ENE à S.

Faits saillants

Le passage printanier se termine en beauté avec deux observations de Hérons bihoreaux (Wierdes et Ruette), d'un Aigle botté à Rulles et d'un Martinet pâle à Orcq. Les surprises continuent au cours de l'été avec un Traquet pâle sibérien chanteur à Pommeroeul, deux Garrots à Viesville et un Grèbe jougris à Escanaffles.

La saison de nidification a été bonne avec parfois le retour de plusieurs espèces remarquables. Parmi celles-ci, le Blongios nain, qui revient en force (13 cantons contre 1 à 2 en 1998) et le Torcol (3 couples). Hormis une première nidification de la Nette rousse pour la Belgique, la situation n'est toujours guère brillante pour les anatidés : 2 couples de Souchets, 3 couples de Chipeaux et aucune donnée de nidification pour les sarcelles. Le Busard des roseaux s'est à nouveau reproduit à Boneffe et un couple de Busard cendré a niché en Hesbaye liégeoise. L'année est moyenne pour le Râle des genêts avec minimum 12 chanteurs. Plusieurs nicheurs isolés remarquables : l'Echasse blanche (JORTAY, sous presse), le Pluvier doré (GHINETTE, 1998, *in Aves* 35 : 171 - 181), le Guêpier (JACOB & MATGEN, 2000, *in Aves* 37 : 1 - 32) et un canton de Marouette ponctuée à Wibrin. Le Pic cendré est

(1) Centrale Ornithologique AVES

c/o Maison Liégeoise de l'Environnement, rue de la Régence 36, B - 4000 Liège.

découvert sur un nouveau site de l'Ardenne namuroise (Monceau-en-Ardenne) alors que celui de Beauraing est très discret (TESTAERT, 1998, *in Aves* 35 : 67 - 68). La Rémiz penduline niche enfin à Harchies après de longues années de cantonnement; aucune donnée par contre pour la Basse-Meuse liégeoise. Des suivis attentifs en Hainaut occidental et à Genappe des populations nicheuses d'oiseaux plus communs (Colvert, Poule d'eau et Foulque), trop souvent négligés, ont permis de quantifier leur reproduction, un exemple à suivre.

Le passage post-nuptial fut spectaculaire pour la Cigogne blanche avec notamment le stationnement d'une septantaine d'oiseaux à Gérin. Une Grue cendrée très hâtive le 22.08 à Wasseiges et le Pluvier guignard, de mieux en mieux détecté, a été noté sur 4 sites. Les courants continentaux nous ont détourné quelques espèces orientales : la Guifette leucoptère, le Rossignol progré et la Fauvette épervière.

Abréviations utilisées : BEH = Barrages de l'Eau d'Heure, ESM = Entre Sambre et Meuse, Harchies = complexe Harchies-Hensies-Pommeroeul, sauf précision utile.

* : donnée soumise à homologation.

DETAIL DES OBSERVATIONS

Grèbe castagneux (*Tachybaptus ruficollis*) : l'espèce est signalée nicheuse sur une trentaine de sites : signalons parmi ceux-ci, 41 couples à Harchies, 11 couples à Ploegsteert, 4 couples à Donstiennes, 4 couples à Virelles, 2 couples à Elsenborn, une dizaine de sites occupés en province du Luxembourg (Champs, Freux, Naomé...). Les rassemblements post-nuptiaux renseignés font état de 147 ex. le 31.07 et 138 ex. le 15.08 à Harchies, 68 ex. le 01.08 à Ploegsteert, 21 à 29 ex. tout le mois d'août à Escanaffles, 16 ex. le 22.08 à Genappe et 18 ex. le 28.08 à Hologne-sur-Geer. • **Grèbe huppé** (*Podiceps cristatus*) : de nombreux sites accueillent un ou plusieurs couples nicheurs : Virelles (5), Roly (4-5), Petigny (1). Freux (2), Latour, Luchy, Rienne, Bertrix, Anseremme, Petit-Lanaye, Oost-Maarland, Chertal, La Calamine, Bernissart, Obourg, Saint-Symphorien, Tournai, Saint-Denis et Harchies (31 couples avec une moyenne de 2,2 j/couples pour 26 couples suivis). • **Grèbe jougris** (*Podiceps grise-gena*) : 1 immature le 19.07 à Escanaffles. • **Grèbe à cou noir** (*Podiceps nigricollis*) : 3 couples produisent minimum 7 jeunes au total à Harchies (le premier est observé le 21.06) et un couple élève 3 jeunes à Eghezée-Longchamps. Hormis 1 ad. le 10.06 à Gozée et le séjour de 2 ex. du 24.07 au 26.07 à Hologne-sur-Geer, les

autres mentions font état d'un passage post-nuptial marqué pendant le mois d'août : 4 ex. en halte le 02, 1 ex. le 17 et 2 ex. le 23 à Obourg, 2 ex. en plumage hivernal le 21 et 1 ex. le 28 à Harchies, 1 ex. du 05 au 20.08 à Hologne-sur-Geer, 3 ex. le 03, 1 ex. le 15 et 3 ex. le 26 à Genappe, 3 ad. en plumage hivernal le 29.07 à Eghezée-Longchamps.

Grand Cormoran (*Phalacrocorax carbo*) : la colonie d'Obourg totalise 128 nids et a produit 349 jeunes dont 339 en première nichée. Celle d'Hensies a abrité 129 nids et a produit 357 jeunes dont également 339 lors de la première nichée (voir JENARD *in Le Guignard*, 1999). 1 ex. bagué aux Pays-Bas en 1997 est observé régulièrement à Escanaffles, 60 ex. à Chertal le 05.06, 7 ex. le 23.06 à Gozée, de 7 à 14 ex. à Chênée du 26.07 au 21.08, 1 vol de 14 ex. vers le sud-est le 11.08 à Termes; en Meuse namuroise, présence continue d'une majorité d'immatures; un dortoir de 15-20 ex. en juillet à Virelles.

Grand Butor (*Botaurus stellaris*) : 1 chanteur le 01.07 à Virelles et un oiseau identifié comme juvénile le 03.08 à Harchies où la reproduction n'est plus établie depuis des années.

• **Blongios nain** (*Ixobrychus minutus*) : à Harchies, on totalise 13 cantons dont 8 couples ni-



Blongios nain (*Ixobrychus minutus*).
(A. C. Zwaga)

cheurs (3 en juin et 5 supplémentaires confirmés en juillet); des juvéniles isolés sont observés à partir du 21.07. 1 chanteur le 09.06 à l'étang de Boneffe. • **Héron bihoreau** (*Nycticorax nycticorax*)* : 1 vol de 4 adultes et 3 immatures le 10.06 à Wierde et 1 ex. les 14 et 15.06 à Ruette.

• **Aigrette garzette** (*Egretta garzetta*) * : estivage de 3 ex. du 10.06 au 14.08 à Ploegsteert.

• **Héron cendré** (*Ardea cinerea*) : en Hainaut occidental, au moins 80 nids sont dénombrés à Harchies (2,4 j/nid) et un minimum de 43 nids est renseigné à Obourg. En province de Luxembourg, 1 nid isolé est découvert dans un épicea à Nobressart et 13 nids sont dénombrés à Grandhan. Enfin, en province de Liège, 4 nids sur 15 sont toujours occupés le 18.06 à Heure et des grands jeunes sont observés dans 5 nids le 02.08 à Angleur. Hors nidification, quelques individus sont présents de manière continue pendant l'été sur les décantereux de Genappe avec un maximum de 10 ex. le 06.07; signalons encore un groupe de 41 ex. le 08.08 à Thommen. • **Cigogne noire** (*Ciconia nigra*) : 63 données en province du Luxembourg (maximum 11 ex. le 28.08 à Luchy), où les couples connus produisent 20 jeunes à l'envol; un couple nicheur signalé à la Croix-Scaille voit ses jeunes commencer à voler entre le 16 et le 22.07 et quitter le nid le 28.07. En province de Liège, l'espèce est notée sur 10 sites du 12.06 au 22.08 avec maximum 3 ex. le 12.06 à Butgenbach. Ailleurs, 1 ex. le 02.06 à Onhaye, 1 ex. le 01.07 à Beauraing, 5 ex. en halte

le 15.07 et 1 ex. le 29.07 à Montbliard, 1 ex. en vol le 17.08 à Dour et 1 ex. le 22.08 à Péronnes-lez-Antoing et à Fagnolle. • **Cigogne blanche** (*Ciconia ciconia*) : hormis quelques mentions en début d'été (1 ex. le 19.06 à Longlier, 2 ex. en vol le 19.06 à Pommeroeul, 1 ex. les 18 et 22.07 à Espeler (Thommen) et 1 ex. en vol le 24.07 à Harchies), les observations se concentrent sur les quinze derniers jours d'août (1 ex. le 18.08 à Uccle, 1 ex. le 28.08 à Waremme, 1 ex. le 28.08 à Mariembourg, 2 ex. le 26.08 à Bertrix...). L'exception qui confirme la règle : 19 ex. posés le 06.08 à Tongre-Notre-Dame (Chièvres). Les principaux rassemblements comptaient 25 ex. le 21.08 sur les toits du village de Soumagne, 22 ex. le 25 à Landenne-sur-Meuse et surtout près d'une septantaine de cigognes arrivant dans la soirée du 21.08 à Gérin (Onhaye). Cinq oiseaux seront trouvés électrocutés le lendemain. Ces cinq cigognes avaient été bagués comme pulli en juin 1999 à Ijhorst, Drente (Pays-Bas).

• **Cygne tuberculé** (*Cygnus olor*) : des couples nicheurs sont renseignés sur une dizaine de sites parmi lesquels Roly (2), Virelles (1), Jambes (1 c et 5 pulli), Yvoir (1 c et 4 pulli), Harchies (4 c produisant 22 pulli), Marionville (1), Obourg (1), Escanaffles (1 c. et 8 pulli), Ploegsteert (2 c. produisent 15 pulli), Oost-Maerland, Tilff... • **Oie cendrée** (*Anser anser*) : 35 ex. le 02.08 à Eghezée-Longchamps (origine des oiseaux?). • **Tadorne de Belon** (*Tadorna*

tadorna) : nicheur aux Marionville (5 pulli), à Genappe (une nichée de 7 pulli, constituant une première en Brabant wallon), à Douvrain (7 pulli), à Warneton (3 nichées totalisant 17 pulli) et à Warcoing (6 nichées, où un maximum de 57 juv. est observé le 27.05). Hors nidification, seuls quelques individus sont observés, principalement en août, notamment à Eghezée-Longchamps (2 juvéniles du 06 au 09.08 et 1 juvénile le 27.08), à Lens et Hologne-sur-Geer, à Genappe (4 adultes le 31.08), ...

Canard siffleur (*Anas penelope*) : 1 mâle les 25 et 26.06 puis 1 couple le 09.07 à Harchies; 1 femelle les 17 et 27.08 à Eghezée-Longchamps. • **Canard chipeau** (*Anas strepera*) : de petits groupes sont signalés ça et là; entre autres : 4 ex. le 20.06 à Roly, 5 ex. le 22.06 à Waremme, de 1 à 4 ex. fin juin à Virelles, 3 ex. le 27.07 à Eghezée-Longchamps et 4 ex. le 31.08 à Oost-Maarland. Nidification : 3 couples nicheurs produisent 26 jeunes à Harchies. • **Sarcelle d'hiver** (*Anas crecca*) : hormis quelques exemplaires en juin et en juillet sur l'un ou l'autre site (Genappe, Escanaffles...), la majorité des individus sont signalés à partir de fin juillet avec une augmentation des observations dans la seconde quinzaine d'août : 20 ex. le 04 aux Marionville, 34 ex. le 06.08 au Grand Vivier de Champs (Bastogne), 7 ex. le 14.08 à La Gileppe, 9 ex. le 18.08 à Latour et 21 ex. le même jour à Harchies, plus de 50 ex. le 26.08 à Genappe, 70 ex. le 29.08 à Waremme, de 30 à 50 ex. à Genappe durant août... • **Canard colvert** (*Anas platyrhynchos*) : peu de données concernant la nidification. A Genappe, le bilan total est de 24 nichées ayant produit 130 pulli (moyenne de 5,4 j/nichée), soit une forte chute par rapport à l'année passée, où l'on en avait dénombré 49. En Hainaut occidental, 10 nichées sont renseignées à Harchies (6,3 j/nichée) et 18 à Escanaffles (7,1 j/nichée). En province de Liège, l'espèce est très présente sur les décanteurs hesbignons avec des maxima de 120 ex. le 08.08 à Lens-sur-Geer et 534 ex. le 21.08 à Waremme; à Genappe, un comptage réalisé le 19.08 fournit le chiffre de 448 individus présents sur les décanteurs. • **Canard pilet** (*Anas acuta*) : 3 ex. du 30.06 au 03.07 sur les décanteurs de Genappe, ensuite 1 ex. les 08, 10 et

11.07 et du 22 au 26.08; 1 mâle en éclipse du 19 au 28.07 à Fontenoy. • **Sarcelle d'été** (*Anas querquedula*) : mis à part 2 mâles le 18.06 à Etalle, 1 ex. le 18.06 à Virelles et 1 femelle le 12.07 à Eghezée-Longchamps, les autres observations sont effectuées à partir de fin juillet. Signalons notamment 7 ex. le 27.07 à Genappe, 24 ex. le 29.07 à Hologne-sur-Geer, 19 ex. le 07.08 à Lens-sur-Geer, en petit nombre pendant tout le mois en Hainaut occidental (Harchies, Bernisart, Escanaffles...), 1 ex. le 11.08 à Latour et 2 ex. le 24.08 à Libin. • **Canard souchet** (*Anas clypeata*) : nidification d'un couple avec apparition de 4 pulli le 04.08 à Eghezée-Longchamps, où quelques exemplaires ont séjourné tout l'été (maximum 10 à 20 ex. en août); 1 couple élève 8 jeunes aux Marionville et une nidification échoue à Warcoing (destruction du nid lors de la fauche du talus). Présence continue en petit nombre à Harchies et sur les décanteurs de Genappe (de 1 à 6 ex.); l'espèce est également observée sur les bassins de décantations de Hesbaye liégeoise avec des maxima de 7 ex. le 24.07 à Waremme et à Hologne-sur-Geer. Ailleurs, 4 ex. le 18.06 à Latour et 8 ex. le 24.08 à Libin.

Nette rousse (*Netta rufina*) : la nidification d'un couple à Harchies (6 jeunes) constitue une première belge; 1 ex. à Eghezée-Longchamps le 24.08. • **Fuligule milouin** (*Aythya ferina*) : augmentation, par rapport 1998, des nicheurs renseignés, avec un total atteignant 25 couples au lieu de 19 : 4 nichées ont produit 25 pulli (23 à l'envol soit 4 de plus qu'en 1998 pour une nichée de moins) aux décanteurs de Genappe, 6-7 couples à Virelles, 4 nichées aux Marionville (fin mai), au moins 2 couples à Gozée, 1 à Oost-Maarland, 10 à Harchies (moyenne de 7 pulli/couple pour 8 couples suivis), minimum 2 à Ploegsteert (4+5 pulli). Pour les non nicheurs : 19 ex. le 08.06 à Oost-Maarland, 275 ex. le 18.08 à Harchies, quelques individus sporadiquement en province de Liège, estivage de 1 à 2 mâles à Freux et Latour. • **Fuligule morillon** (*Aythya fuligula*) : nicheur sur une quinzaine de sites : 7 jeunes le 25.07 à Genappe, 2 nichées à Eghezée-Longchamps (2 et 8 pulli), 7 à Virelles, 5 aux Marionville, 5 à Warneton, 4 à Gozée, au

moins 4 à Donstiennes, 3 à Waremmes, 1 à Ploegsteert, 1 à Boussu-lez-Walcourt, 1 à Oost-Maarland, 1 (5 pulli) à Obourg et 1 couple à Fontenoy. En Ardenne, 3 couples (23 jeunes) à Freux, 8 pulli le 18.07 à Champs (Bastogne) et 1 couple à Elsenborn; ce sont les premières nidifications sur ces deux derniers sites. Hors nidification, 17 ex. le 10.07 à Genappe, 78 ex. le 22.07 et 94 ex. le 09.08 à Obourg, maxima de 24 ex. le 21.08 à Waremmes et 45 ex. le 30.08 à Hermalle-sous-Argenteau. • **Eider à duvet** (*Somateria mollissima*) : l'indétrônable mâle observé depuis plusieurs années n'est plus signalé en Meuse namuroise (Jambes). • **Garrot à oeil d'or** (*Bucephala clangula*) : observation peu commune à cette date : 2 ex. le 20.06 à Viesville.

Bondrée apivore (*Pernis apivorus*) : en dehors de la province du Luxembourg, d'où provient la majorité des observations, on la signale sur plusieurs sites du Brabant : Grimbergen, Vilvorde, Laeken, Chaumont-Gistoux, Genappe... Dans le Hainaut occidental, 2 à 3 couples cantonnés à Ellezelles ainsi qu'à Harchies. Six cantons sont recensés à Aywaille, où le départ des nicheurs a déjà lieu au cours de la première quinzaine d'août. Pic du passage le 27.08 à Torgny avec 244 ex. • **Milan noir** (*Milvus migrans*) : plusieurs cantons en Lorraine ; en Ardenne, les deux couples de Thommen sont toujours présents mais la nidification avait échoué en mai. Un exemplaire visite régulièrement un dépotoir à Leignon en juin. • **Milan royal** (*Milvus milvus*) : également un oiseau régulièrement noté au dépotoir de Leignon. Quelques couples nicheurs sont repérés en Ardenne luxembourgeoise : Nives, Thiaumont, Villers-la-Bonne-Eau et Longchamps (Bertogne). C'est dans les cantons de l'Est que les rassemblements les plus importants sont signalés : 21 ex. le 22.07 à Honsfeld et 12 ex. le 03.08 à Aldringen. • **Busard des roseaux** (*Circus aeruginosus*) : un couple niche à Boneffe mais nouvel échec à Harchies. En juin, un couple séjourne à Quévy-le-Grand et 4 ex. le 13 à Castillon. Des isolés sont notés sur plusieurs sites durant l'été sans s'y fixer. Le passage est décelé à partir du 23.08 à Torgny. Retenons la capture d'une Caille des blés le 01.07 à Berzée. • **Busard Saint-Martin**

(*Circus cyaneus*) : 1 à 2 ex. en juin à Furfooz, le 11.06 à Haneffe, le 27.06 à Achêne, le 13.07 à Ocquier, le 27.07 à Angre et le 28.07 à Biesme. Le passage est décelé à partir de la dernière décade du mois d'août (5 mentions). • **Busard cendré** (*Circus pygargus*) : 1 ex. le 08.06 à Bailleul, une femelle en juin à Berloz et un mâle le 07.07 à Sommethonne. Un couple niche et élève 2 jeunes dans un champ de froment en Hesbaye hannutoise (voir JOASSIN *et al.* dans ce même bulletin). Passage à partir du 24.08 à Clermont puis noté également à Sorée, Verlaine, Boneffe et Longvilly (Moinet). • **Autour des palombes** (*Accipiter gentilis*) : en province de Namur, 3 nidifications au nord du sillon Sambret-Meuse. • **Buse variable** (*Buteo buteo*) : 40 ex. autour de Thommen le 24.07 et 13 ex. apparemment de passage le 22.08 à Boirs. • **Aigle botté** (*Hieraetus pennatus*)* : 1 ex. phase claire le 17.06 à Rulles. • **Circaète Jean-le-Blanc** (*Circaetus gallicus*)* : 1 immature à Bas-Oha du 06.06 au 08.07.

Balbusard pêcheur (*Pandion haliaeetus*) : 1 ex. le 08.06 à Gaurain-Ramecroix, le 27.06 à Thiaumont (Lottert) et séjour d'1 ex. du 26.06 au 05.07 à Virelles. Le passage débute avec 1 ex. le 25.07 à Flobecq, suivi le 31.07 par 1 ex. à Harchies et à La Gileppe puis une trentaine de données en août.

Faucon crécerelle (*Falco tinnunculus*) : 4 couples nicheurs sur 9 km de parcours à Noville et 26 ex. le 22.08 entre Alleur et Othée. La distance entre ces deux localités est de 6 km et non de 20 km, comme mentionné dans la chronique de l'été 1998, où 20 ex. avaient été comptés sur le même parcours. • **Faucon hobereau** (*Falco subbuteo*) : 36 données en province du Luxembourg, contre 22 en 1998. Première nidification à Angre : 1 couple élève 2 jeunes. A Harchies, maximum 11 ex. les 25 et 26.06. • **Faucon pèlerin** (*Falco peregrinus*) : quatre couples ont niché et ont mené au total 13 jeunes à l'envol. Parmi ceux-ci, le seul couple en site naturel à Waulsort en a élevé 3 (voir *Aves Contact* N°4/99). 1 ex. présentant les caractéristiques de la race nordique *callidus** est observé posé le 06.08 à Escanaffles.

Caille des blés (*Coturnix coturnix*) : peu notée en province du Luxembourg, moyennement en Condroz et en Hesbaye liégeoise; la saison est par contre qualifiée d'exceptionnelle dans le Hainaut, où l'on dénombre à la mi-juin 20 cantons sur 1 km linéaire à Givry, 22 sur 60 ha à Angre et 17 dans le Tournaisis ! En Ardenne, un chanteur dans une coupe à blanc forestière le 01.06 à Tavigny (Boeur).

Rôle d'eau (*Rallus aquaticus*) : en Hainaut occidental, l'espèce se porte assez bien avec 21 cantons à Harchies en juin-juillet, 1 à Bernisart, 1 contact à Saint-Ghislain et à Hautrage. Ailleurs, à part des chanteurs en juin à La Cussignière (Baranzj) et Etalle, l'espèce est surtout remarquée durant la seconde quinzaine d'août, période de dispersion postnuptiale (Achêne, Eghezée-Longchamps, Waremmine, Sourbrodt et Aubange). • **Rôle de genêts** (*Crex crex*) : année moyenne avec un minimum de 12 chanteurs. En Hesbaye, 2 cantons dans un champ de blé à Verlainne de la mi-juin à la mi-juillet et 1 chanteur le 23.06 à Meux. Au moins 3 cantons dans une plaine agricole de 30 km² entre Gozée et Castillon et des chanteurs isolés le 15.06 à Houdeumont (Nantimont), le 16.06 à Olloy-sur-Viroin, le 18.06 à Soumoy et du 01 au 03.07 à Schalfin. Première régionale à Angre avec 2 cantons durant la première quinzaine de juillet. • **Marouette ponctuée** (*Porzana porzana*) : le chanteur cantonné en avril à Wibrin est à nouveau entendu le 05.06; deux données de passage : 1 ex. du 12 au 14.08 à Genappe et 2 ex. le 22 à Eghezée-Longchamps.

Grue cendrée (*Grus grus*) : surprenant : 1 ex. vers le sud le 22.08 à Wasseiges.

Echasse blanche (*Himantopus himantopus*)* : nidification dans un bassin de décantation à Lens-sur-Geer, où le couple produit 3 jeunes (JORTAY, sous presse). La famille est ensuite observée du 31.07 au 20.08 à Hollogne-sur-Geer. Plusieurs oiseaux séjournent à partir de fin juillet en Hainaut occidental : 1 ex. du 24.07 au 04.08 à Escanaffles, 4 ex. (1 c. et 2 j.) du 05 au 20.07, 6 ex. (4 ad. et 2 j.) le 21.07, 4 ex. (1 c. et 2 j.) du 22 au 25.07, 7 ex. les 26 et 27.07,

4 ex. du 28 au 31.07 puis 1 ex. du 01 au 09.08 à Fontenoy. • **Avocette** (*Recurvirostra avosetta*) : un couple nicheur se cantonne dans le zoning de Tournai mais les deux premières tentatives de nidification échouent suite aux violents orages du mois de juillet, la troisième sera la bonne : 4 jeunes du 06 au 29.07. Une seule donnée ailleurs : 1 ex. le 01.08 à Genappe.

Petit Gravelot (*Charadrius dubius*) : des couples nicheurs renseignés à Bevercé, Eghezée-Longchamps, Warneton (2-3), Vaulx-lez-Tournai (1), Escanaffles (1 c. élève 2 j.), Comines (1 c. élève 2 j.) et au zoning de Tournai (3 couples). Le passage observé en juillet est faible avec maximum 10 ex. le 03.07 à Genappe et 11 ex. le 27.07 à Eghezée-Longchamps. Les derniers exemplaires sont observés les 26 et 27.08 sur ces deux mêmes sites. • **Grand Gravelot** (*Charadrius hiaticula*) : le passage pré-nuptial se termine début juin avec un exemplaire le 01.06 à Latour et le 08.06 à Genappe. Après un premier le 10.08 à Fontenoy, les migrateurs postnuptiaux restent peu nombreux et concentrés dans la dernière décade d'août : 1 ex. le 21 à Lens-sur-Geer, 2 ex. les 24 et 25 et 1 ex. les 27 et 28 à Hensies, et 1 ex. le 28 à Eghezée-Longchamps. • **Pluvier guignard** (*Charadrius morinellus*) : la dernière décade du mois d'août fournit son lot traditionnel de migrateurs presque exclusivement dans les Hauts-Pays, où l'espèce est particulièrement recherchée. A Angre-Angreau, le passage débute le 20.08 avec un migrateur en vol et 7 posés (5 ad. et 2 j.), puis 1 ad. le 20, une audition le 21, 5 ex. (2 ad. et 3 j.) le 22, 2 jeunes le 23, 1 adulte et 1 jeune le 25, 1 audition le 26 et un adulte le 27. Ailleurs, 1 ex. en vol le 22 à Havay, 1 juvénile le 25 à Givry, 4 ex. posés dans un chaume et 6 ex. en vol le 26.08 à Clermont-lez-Walcourt. • **Pluvier doré** (*Pluvialis apricaria*) : nidification réussie dans les Hautes-Fagnes avec un couple menant deux jeunes à l'envol (voir GHETTE in Aves, 35 : 171-181). Un isolé le 01.06 à Meux. Le passage reprend progressivement dans la seconde quinzaine d'août : de 8 à 11 ex. du 17 au 24.08 à Boneffe, 1 ex. le 21.08 à Waremmine, quelques migrateurs en vol ou en halte à Angre-Angreau les 17, 21, 22, 24 et 27 (en général seulement 1

ou 2 par jour, sauf 5 le 21 et 3 le 22). • **Pluvier argenté** (*Pluvialis squatarola*) : la seule donnée concerne un migrateur prénuptial isolé le 10.06 à Othée. • **Vanneau huppé** (*Vanellus vanellus*) : les seules informations concernant la nidification proviennent de Hesbaye liégeoise, où elle est renseignée comme bonne par rapport à 1998. En Hainaut occidental : premier cas de nidification à Angre et 20 couples nicheurs à Douvrain. Les premiers mouvements postnuptiaux sont perceptibles en province du Luxembourg dès début juin avec maximum 18 ex. le 04.06 à Lutrange, 38 ex. le 12.06 à Boeur et 58 ex. le 13.06 à Moinet. Ailleurs, les rassemblements importants ne sont notés qu'à partir de juillet avec maximum 1.000 ex. le 14.07 à Nismes et 870 ex. le 31.07 à Hologne-sur-Geer. En août, les observations de groupes importants est généralisée avec entre autres 460 ex. le 10.08 à Angre, 500 ex. le 29.08 à Waremme, 1.000 ex. tout le mois à Eghezée-Longchamps et 800 ex. le 21.08 à Renuâmont.

Bécasseau maubèche (*Calidris canutus*) : un exemplaire légèrement blessé à une patte séjourne du 05 au 15.08 à Genappe. • **Bécasseau minute** (*Calidris minuta*) : deux migrateurs prénuptiaux tardifs les 10 et 22.06 à Genappe. Le passage postnuptial débute fin juillet avec 1 ex. le 25 à Hologne-sur-Geer et 2 ex. les 30 et 31 à Genappe. En août, les migrateurs sont relativement peu nombreux (15 ex. pour 10 données) avec au maximum 4-5 juvéniles les 27 et 28.08 à Eghezée-Longchamps. • **Bécasseau de Temminck** (*Calidris temminckii*) : 1 ex. le 08.08 à Eghezée-Longchamps, 1 ex. le 11 et 1 ex. du 31.08 au 08.09 à Escanaffles, 1 ex. les 28 et 29.08 à Hologne-sur-Geer et fait remarquable : 1 ex. le 12.08 à Sourbrodt*. • **Bécasseau cocorli** (*Calidris ferruginea*) : le passage postnuptial observé peut être qualifié de très bon avec au minimum 50 exemplaires différents. Les premiers sont signalés les 26 et 27.07, respectivement à Eghezée-Longchamps et à Genappe. En août, l'espèce est notée surtout au cours de la dernière décade; quelques groupes sont alors observés : entre autres 7 ex. les 26 et 27.08 à Stockay, de 4 à 8 juvéniles du 23 au 31.08 à Eghezée-Longchamps, 9 ex. du 28 au 30.08 et 4 ex. le 31.08 à Fontenoy, 5 ex. les 26 et 28.08 à

Genappe. • **Bécasseau variable** (*Calidris alpina*) : les premiers migrateurs sont observés à partir du 22.07 en province du Luxembourg et du 23.07 à Escanaffles. En août, une vingtaine d'exemplaires, principalement des isolés, sont observés sur différents décanteurs. • **Combatant** (*Philomachus pugnax*) : après trois données de juin, 1 ex. le 15.06 à Tournai, 1 mâle le 18.06 à Ploegsteert et 1 ex. le 26.06 à Escanaffles, le passage postnuptial débute sur les sites régulièrement suivis à partir du 08.07 à Eghezée-Longchamps, du 17.07 à Escanaffles et du 20.07 à Lens-sur-Geer. Quelques groupes dépassent la dizaine d'oiseaux : 21 ex. le 15.07 à Warcoing, 12 ex. le 26.07 à Escanaffles, 13 ex. le 29.07 et 15 ex. le 30.07 dans le zoning de Tournai, 21 ex. le 08.08 à Eghezée-Longchamps et 14 ex. à Hologne-sur-Geer à cette même date. • **Bécassine des marais** (*Gallinago gallinago*) : la réapparition de l'espèce est notée au cours de la dernière décade de juillet : le 20.07 à Lens-sur-Geer, le 26.07 à Escanaffles, le 27.07 à Eghezée-Longchamps et le 29.07 à Genappe. En août, les effectifs augmentent progressivement pour atteindre leur maximum en fin de mois : 25 ex. le 31.08 à Eghezée-Longchamps, 12 ex. les 28 et 31.08 à Escanaffles et 13 ex. le 29.08 à Warcoing. • **Barge à queue noire** (*Limosa limosa*) : le passage postnuptial est insignifiant : deux données d'isolés, du 07 au 12.08 à Eghezée-Longchamps et le 17.08 à Hologne-sur-Geer. • **Courlis cendré** (*Numenius arquata*) : 3 ex. le 28.07 à Eghezée-Longchamps, 1 ex. le 07.08 à Saint-Maur, 2 ex. le 23.08 à Vaux-sur-Sûre et à Lens-sur-Geer et 1 ex. le 29.08 sur ce même site. • **Chevalier arlequin** (*Tringa erythropus*) : 1 ex. le 07.08 à Lens-sur-Geer, 4 ex. le 12.08 et 2 ex. du 13 au 15.08 à Escanaffles, 2 ex. du 22 au 28.08 à Genappe, 1 migrateur en vol les 22 et 23.08 à Angre, 1 ex. le 27.08 à Eghezée-Longchamps et 1 ex. le 29.08 à Lens et à Hologne-sur-Geer. • **Chevalier gambette** (*Tringa totanus*) : le passage prénuptial se poursuit encore début juin sur quelques sites, généralement des isolés ou de très petit groupes, sauf 12 ex. le 08.06 à Genappe; le dernier le 23.06 à Escanaffles. Le passage postnuptial reprend début juillet mais reste fort discret avec un peu plus d'une dizaine de données fort étalées sur la pé-

riode considérée. Un seul groupe d'une certaine importance : 12 ex. le 03.08 à Escanaffles.

• **Chevalier aboyeur** (*Tringa nebularia*) : le mois de juin fournit classiquement quelques observations de migrateurs pré-nuptiaux tardifs, le dernier le 24.06 à Eghezée-Longchamps. Les premiers migrateurs post-nuptiaux sont observés dès le 30.06 à Warcoing puis le 08.07 à Genappe, le 09.07 à Harchies, le 15.07 à Escanaffles, le 20.07 à Hollogne-sur-Geer et à Fontenoy et seulement à partir du 27.07 à Eghezée-Longchamps. Passage très faible en août : par exemple seulement six oiseaux différents à Genappe; les groupes dépassent rarement 4-5 ex., au plus 7 ex. le 21.08 à Lens-sur-Geer et 7-8 ex. fin août à Eghezée-Longchamps.

• **Chevalier culblanc** (*Tringa ochropus*) : le passage post-nuptial semble commencer dès le 02.06 à Tournai (4 ex.), le 05.06 à Escanaffles, le 06.06 à Eghezée-Longchamps. Les nombres sont déjà importants à la fin du mois, avec un pic de passage marqué fin juin début juillet : maximum 24 ex. les 27 et 28.06 et 22 ex. le 03.07 à Escanaffles, 36 ex. le 30.06 et 24 ex. le 07.07 à Genappe. Par la suite, le passage semble plus calme sauf en province de Liège, où il culmine après le 15.07 avec 20 ex. le 26.07 à Hollogne-sur-Geer. En août, il se poursuit un peu partout, maximum 25 ex. le 02.08 à Escanaffles, puis décline légèrement en troisième décennie.

• **Chevalier sylvain** (*Tringa glareola*) : après un isolé le 06.06 à Virelles, qui peut probablement être classé parmi les migrateurs pré-nuptiaux très tardifs, le passage post-nuptial commence 15.06 à Ploegsteert, le 28.06 à Hollogne-sur-Geer et à Escanaffles. Il reste faible en juillet mais se développe quelque peu en août avec les maxima notés dans la première quinzaine : 7 ex. le 08.08 à Hollogne-sur-Geer, 12 ex. le 11.08 à Lens-sur-Geer et 12 ex. le 16.08 à Eghezée-Longchamps.

• **Chevalier guignette** (*Actitis hypoleucos*) : les quelques isolés de juin font rapidement place à la migration post-nuptiale, qui débute de façon fort étalée le 24.06 à Fontenoy, le 26.06 à Escanaffles, le 07.07 à Eghezée-Longchamps et à Genappe et le 20.07 à Hollogne-sur-Geer. Par la suite, on observe un flot relativement important et continu de migrateurs répartis principalement entre le 20.07 et le 20.08 : maximum 35 ex. le 25.07 à

Genappe et le 29.07 à Warcoing, 45 ex. le 21.07 à Hollogne-sur-Geer, 39 ex. le 03.08 et 40 ex. le 12.08 à Warcoing, 35 ex. le 17.08 à Hollogne-sur-Geer et 40 ex. à la même date à Genappe. Le passage décline ensuite rapidement dans la dernière décennie d'août.

Mouette rieuse (*Larus ridibundus*) : 20-25 couples (12-14 jeunes) à Quévy, 20 couples (20 jeunes) à Genappe, 11-12 couples (15 jeunes) à Hensies (site qui avait été abandonné depuis 1987) et 5 couples (11 jeunes) à Fontenoy. Ailleurs, outre une très rare observation d'été en province du Luxembourg (3 ex. le 01.06 à Latour), réapparition de groupes plus importants au mois d'août, comme 359 ex. le 28.08 à Genappe et 1.500 ex. le 22.08 à Ailleur.

• **Goéland cendré** (*Larus canus*) : l'espèce niche à Eghezée-Longchamps (un couple cantonné mais pas de pulli) et en Hainaut (34-38 couples). Dans cette région, les couples se répartissent comme suit : 24 à 28 à Obourg, 1 à 2 couples à Hensies, 1 à Gaurain-Ramecroix et 6 à Harmignies, 1 ou 2 aux Marionville et 1 à Warcoing, où les tentatives restent infructueuses. A Obourg, il y aura 46-48 pulli à l'éclosion mais seulement 21-22 jeunes à l'envol (le premier le 24.06 et le dernier le 16.08).

• **Goéland brun** (*Larus fuscus*) : renseigné en nombre à Gaurain-Ramecroix début juin (222 ex. le 08.06). La migration est observée à partir de fin juillet-début août sur plusieurs sites, entre autres à Stockay, Bertix, Nassogne, Eghezée-Longchamps, Genappe et Gaurain-Ramecroix. Les informations du dortoir d'Obourg font malheureusement défaut mais 150 ex. sont observés les 24 et 26.08 en vol "alimentaire" au sud de Mons vers les décharges françaises.

• **Goéland marin** (*Larus marinus*) : 1 imm. le 07.08 à Péronnes-lez-Antoing.

• **Goéland argenté** (*Larus argentatus*) : très peu renseigné : quelques groupes en Hainaut, dont au maximum 22 ex. le 08.06 à Gaurain-Ramecroix, mais aussi quelques mentions d'isolés en province du Luxembourg.

• **Goéland leucopnée** (*Larus c. michaelis*) : si l'on excepte 3 données, 1 ex. le 03.06 aux Awirs, 1 adulte le 02.07 à Ampsin et 1 ex. le 15.07 à Gives, cette espèce n'est renseignée qu'en province de Hainaut, sur ses sites traditionnels (Obourg, Gaurain-Ramecroix,



Jeune Hibou moyen-duc (*Asio otus*); Senonchamps, juin 1999 (B. Molitor)

Fontenoy, Mourcourt, Ere, Harchies et Péronnes-lez-Antoing) (sans doute par manque d'attention, en Meuse notamment). Elle est présente à Harchies tout le mois de juillet, où l'on note une nette augmentation en dernière décade. C'est également à cette période que le maximum est atteint à Gaurain-Ramecroix avec 30 ex. le 29.07. • **Goéland pontique** (*Larus c. cachinnans*)* : un adulte estive du 28.07 au 25.09 à Pommeroeul. • **Sterne pierregarin** (*Sterna hirsundo*) : observée de façon sporadique sur plus d'un site : 2 ex. le 02.06 à Thommen, 3 ex. le 03.06 à Oost-Maarland, 1 ex. le 18.06 à Latour, 1 ex. le 20.06 à Sart-Dames-Avelines et à Warneton, 1 ex. le 21.06 à Pommeroeul, 2 ex. le 26.06, 1 ex. le 27.06 à Virelles, 1 ex. le 05 et 08.07 à Ploegsteert et 1 ex. 21.07 à Pommeroeul. • **Sterne naine** (*Sterna albifrons*) : 1 ex. le 26.06 à Harchies. • **Guifette noire** (*Chlidonias niger*) : dernier migrateur pré-nuptial le 09.06 à Oost-Maarland. Le passage postnuptial débute dès le 09.07 à Harchies (1 ex.), le 17.07 à Nimy et le 18.07 à Escanaffles; il se poursuit jusqu'à fin août, notamment à Harchies. • **Guifette leu-**

coptère (*Chlidonias leucopterus*)* : un exemplaire de premier été le 29.07 à Warcoing.

• **Tourterelle des bois** (*Streptopelia turtur*) : 2 cantons sur 60 ha à Seilles, 3 sur 20 ha à Leignon et 4 sur 1 km² à Soumoy. Rassemblements post-nuptiaux remarquables de 22 ex. le 30.06, 40 ex. le 06.07 à Warcoing et 38 ex. le 04.08 à Roisin. Le passage débute à la mi-août.

• **Coucou gris** (*Cuculus canorus*) : peu de données : plusieurs observateurs soulignent sa rareté, notamment en Condroz et dans les régions de Flémalle et d'Awagne.

• **Hibou grand-duc** (*Bubo bubo*) : hors zones habituelles, 1 ex. posé au soleil le 06.08 à Eghezée-Longchamps. • **Chouette hulotte** (*Strix aluco*) : plusieurs nidifications en falaise dans la vallée de la-Meuse (Freÿr, Waulsort, Beez, Haut-le-Wastia et Bouvignes). • **Hibou moyen-duc** (*Asio otus*) : 3 nichées sur 2 km le 18.06 à Fagnolle et 34 nichées produisant 132 jeunes sur 160 km² dans la région d'Houffalize-Bastogne. • **Chouette de Tengmalm** (*Aegolius*

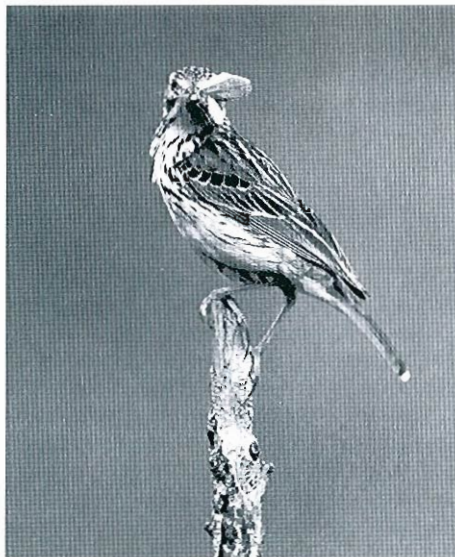
funereus) : 1 couple élève 3 jeunes en cavité naturelle à Bourcy et 4 couples nicheurs au Plateau des Tailles (SORBI & MOLITOR 1998, in *Aves* : 183 - 188). Pas d'information pour les Hautes-Fagnes.

Engoulevent d'Europe (*Caprimulgus europaeus*) : 4 à 5 cantons à la Croix-Scaille et 4 couples en juillet à La Reid. • **Martinet noir** (*Apus apus*) : le passage est décelé dès le 07.07 à Angre avec 35 migrateurs en 5 minutes. • **Martinet pâle** (*Apus pallidus*)* : 1 ex. le 10.06 à Orcq. En principe une première pour la Wallonie. • **Martin pêcheur** (*Alcedo atthis*) : une première nichée le 15.06 à Aywaille. • **Guêpier d'Europe** (*Merops apiaster*)* : un couple élève 6 jeunes en août à Sommethonne (voir JACOB & MATGEN in *Aves*, 37 : 1 - 32).

Torcol fourmilier (*Jynx torquilla*) : 1 chanteur discret le 12.06 à Beauraing (même site qu'en 1998), 1 chanteur le 14.06 à Latour et 3 couples nicheurs à La Cussignière. Passage dès le 13.08 avec 1 ex. à Profondville, 1 ex. le 25.08 à Mons et le 30.08 à Awagne. • **Pic cendré** (*Picus canus*) : 1 chanteur le 15.07 à Beauraing et un nouveau site en Ardenne namuroise : 1 ex. en été à Monceau-en-Ardenne (voir TESTAERT, 1998, in *Aves* 35 : 67 - 68). • **Pic épeiche** (*Dendrocopos major*) : 1 couple élève ses 4 jeunes avec des petits morceaux d'arachide à Chiny. • **Pic mar** (*Dendrocopos medius*) : 1 chanteur le 26.06 à Achêne-Taviet.

Alouette lulu (*Lullula arborea*) : des nouveaux sites abritent un couple nicheur : Athus, Forrières, Baraque de Fraiture à 650 mètres d'altitude et un couple possible à Stockay.

Hirondelle de rivage (*Riparia riparia*) : parmi les colonies dénombrées, 520 galeries dont 60-70% de taux d'occupation à Péronnes-lez-Antoing, 125 galeries à Tontelange, 107 à Gaurain-Ramecroix et 90 à Olloy-sur-Viroin. • **Hirondelle de cheminée** (*Hirundo rustica*) : une première nichée le 09.06 suivie d'une deuxième le 23.07 à Pailhe, 3 à 5 couples dans Mons et 18 nids, dont minimum 7 occupés, en façades de maisons à Florenville. • **Hirondelle de**



Pipit farlouse (*Anthus pratensis*), Spa, juin 1999. (F. Renard)

fenêtre (*Delichon urbica*) : 125 à 130 nids occupés à Mons.

Pipit rousseline (*Anthus campestris*) : le passage débute le 08.08 avec 3 ex. à Vilvorde, suivi de 2 ex. le 12 à Hermalle-sous-Huy. Il s'amplifie à partir du 23.08 et l'espèce est renseignée à Honnay, Torgny, Termes, Angre, Clermont/Castillon, Sart-lez-Spa, Verlaine, Chapon-Seraing et Boneffe. • **Pipit des arbres** (*Anthus trivialis*) : malgré sa situation souvent qualifiée d'inquiétante, il reste localement abondant : 20 cantons le 05.06 à Libin, 21 chanteurs sur 2,5 km² à l'abbaye de Rochefort. Le passage débute le 01.08 à Angre. • **Bergeronnette printanière** (*Motacilla flava*) : bonne reproduction en Hesbaye liégeoise; en Hainaut occidental, 12 cantons sur 120 ha le 08.06 à Bailleul, 15 cantons sur 900 m le 15.06 à Anseroeul. En ardenne, 4 couples le 12.06 dans la Petite Roer (Sourbrodt) Le passage débute le 16.08 à Angre alors qu'on signale encore un nourrissage le 20 à Angreau. • **Bergeronnette printanière flavéole** (*Motacilla flava flavissima*) : 1 ex. le 15.06 à Russiegny et un mâle le 27.08 à Escanaffles.

Rossignol philomèle (*Luscinia megarhynchos*) : 1 chanteur le 01.06 à Comblain-au-Pont sur un site inoccupé depuis plusieurs années; sinon aucune donnée significative. Dernier chanteur le 01.08 à Harchies. • **Rossignol progré** (*Luscinia luscinia*)* : 1 ex. est bague le 26.08 à Sourbrodt. • **Gorgebleue** (*Luscinia svecica*) : 17 à 26 cantons en juin à Harchies, 4 à Hautrage, 3 aux Marionville et quelques isolés ailleurs en Hainaut occidental; un mâle jusqu'en juillet en Moyenne-Meuse à Hermalle-sous-Huy. La migration est perçue entre le 17 et le 29.08 à Angre-Angreau, 1 jeune en halte le 21.08 à Eghezée-Longchamps. • **Rougequeue à front blanc** (*Phoenicurus phoenicurus*) : espèce devenue rare en Hainaut occidental : un couple alarme le 16.06 à Ellezelles. Passage dès le 09.08 à Flobecq. • **Traquet tarier** (*Saxicola rubetra*) : nidification en province du Luxembourg à Nobressart, Hondelange, Almeroth, Ansart, Frenois, Harinsart (3 couples), Prouvy (4 ç.) et Nives. La migration débute le 04.08 avec 1 ex. à Angre-Angreau et 3 ex. le 07 à Harzé; maxima dénombrés : 34 ex. entre le 09 et le 30.08 à Angre, 20 ex. le 28.08 à Verlaine. • **Traquet pâtre** (*Saxicola torquata*) : en Hainaut occidental, 11 sites totalisent 46 cantons, principalement dans la vallée de la Haine; en province du Luxembourg, 60 couples au camp militaire de Marchen-Famenne. Pas de données significatives ailleurs. • **Traquet pâtre sibérien** (*Saxicola torquata maura*)* : 1 chanteur présentant les caractéristiques de cette sous-espèce du 16 au 27.06 à Pommeroeul. • **Traquet motteux** (*Oenanthe oenanthe*) : premier migrateur le 29.07 à Remifosse puis seulement à partir du 09.08 à Angre, où 47 ex. sont contactés entre le 21 et le 31.08. Ailleurs, plusieurs données de groupes d'une dizaine d'oiseaux. • **Merle à plastron** (*Turdus torquatus*) : 1 ex. posé à Longvilly le 27.08. • **Grive litorne** (*Turdus pilaris*) : peu de données de nidification en Hainaut : 4 couples maximum à Jemappes et un couple à Quévy; aucune donnée en Condroz. L'espèce reste par contre bien présente en Ardenne et en Gaume. • **Grive draine** (*Turdus viscivorus*) : des bandes de plusieurs dizaines d'oiseaux circulent dès la deuxième décennie de juillet : 20 ex. à Taintignies, 28 ex. à Roisin puis, en août, 80 ex. à Meix-le-

Tige, 28 ex. à Wardin et 25 ex. à Arloncourt.

Bouscarle de Cetti (*Cettia cetti*) : 13 à 15 cantons à Harchies et 1 chanteur le 09.06 aux Marionville. • **Locustelle tachetée** (*Locustella naevia*) : deux données remarquables : 50 chanteurs dans le camp de Marche, 9 à 12 chanteurs à l'abbaye de Rochefort. • **Locustelle luscinioïde** (*Locustella luscinioïdes*) : 1 chanteur jusqu'au 03.07 à Harchies, 1 ex. en halte dans un champ de maïs les 22 et 23.08 à Boneffe. • **Phragmite aquatique** (*Acrocephalus paludicola*)* : 1 adulte le 27.08 à Eghezée-Longchamps. • **Phragmite des joncs** (*Acrocephalus schoenobaenus*) : 17 cantons à Harchies. De 1 à 6 ex. en halte du 04 au 28.08 à Eghezée-Longchamps et des isolés les 08 et 29.08 à Angre et le 29.08 à Warcoing. • **Rousserolle verderolle** (*Acrocephalus palustris*) : 20 à 25 chanteurs sur 3 km près de l'abbaye de Rochefort, 35 sur 155 ha à Amay, 6 sur 1 km à Fagnolle-Mariembourg. Le passage est décelé du 13.07 au 31.08 à Ampsin. • **Rousserolle effarvate** (*Acrocephalus scirpaceus*) : encore un migrateur le 15.06 à Genappe. Aucune donnée significative pour la nidification, mis à part 7 chanteurs au marais de Brüll (Aubange). Le passage débute le 20.07 à Ampsin, où 142 ex. sont bagués entre le 11 et le 31.08. • **Rousserolle turdoïde** (*Acrocephalus arundinaceus*) : 4 cantons à Harchies. • **Hypolaïs icterine** (*Hippolais icterina*) : noté sporadiquement un peu partout au nord du sillon Sambre-et-Meuse. Ailleurs, 1 couple nicheur entre Velosnes et Torgny. Le passage débute fin juillet avec 1 ex. le 28.07 à Ampsin. Un migrateur le 28.08 en Ardenne à Bertrix. • **Hypolaïs polyglotte** (*Hippolais polyglotta*) : de plus en plus présent dans le Hainaut : 2 cantons à Roisin, 1 à Meurain (Hauts Pays hennuyers), 2 le 03.06 à Warchin, 1 alarme le 17.06 à Angreau et 1 chanteur du 08 au 15.06 à Warneton. En Hesbaye, un couple à Seraing-le-Château du 29.05 au 16.06. Exemple de très forte densité : 18 chanteurs sur 1 km² à Rochefort. • **Fauvette épervière** (*Sylvia nisoria*)* : 2 migrateurs en halte dans une haie le 20.08 à Custinne et 1 migrateur en halte dans un jardin le 23.08 à Bellefontaine. • **Fauvette grisette** (*Sylvia communis*) : 36 cantons à Harchies et forte den-

sité à l'abbaye de Rochefort : 50 chanteurs sur 1 km². Le passage commence le 29.07 mais reste faible en région liégeoise. • **Fauvette des jardins** (*Sylvia borin*) : 22 cantons à Harchies et dernier chanteur le 16.07 aux Epioux (Lacuisine). Passage noté à partir du 24.07 à Ampsin. • **Fauvette à tête noire** (*Sylvia atricapilla*) : 20 ex. dans une haie de sureaux le 29.08 à Nassogne. Passage surtout à partir du 20.08 à Ampsin. • **Pouillot véloce** (*Phylloscopus collybita*) : maximum de 88 ex. le 15.08 sur 5 km à Harchies. • **Pouillot fitis** (*Phylloscopus trochilus*) : 53 cantons à Harchies, un chant tardif le 27.08 à Champs (Bastogne).

Gobemouche noir (*Ficedula hypoleuca*) : 1 ex. durant tout le mois de juillet à Flobecq.

Mésange à longue queue (*Aegithalus caudatus*) : 2 groupes de 33 et 36 ex. en août à Grimbergen et Genappe. • **Mésange rémiz** (*Remiz pendulinus*) : 4 cantons dont minimum un couple qui élève des jeunes en juin-juillet à Harchies. Aucune information pour la Basse-Meuse. Une donnée d'oiseau en dispersion post-nuptiale : une audition le 04.08 aux Marionville.

Loriot d'Europe (*Oriolus oriolus*) : en juin, 1 ex. le 03 à Erpion, 1 ex. le 09 à Lanaye, 2 ex. non nicheurs le 10 à Pailhe, 1 chanteur le 13 à Sautour et à Dailly; maximum 7 chanteurs à Harchies. En juillet, une femelle alarme les 20 et 21 à Hollogne-sur-Geer, 1 chanteur le 10 à Roly et 1 ex. le 29 à Feschaux. Pas de donnée à l'est de la Meuse. Dernières observations le 25.08 à Bernissart, le 28.08 à Harchies et le 29.08 à Hollogne-sur-Geer.

Pie-grièche écorcheur (*Lanius collurio*) : l'espèce reste relativement abondante : 99 couples dans le camp militaire de Marche, bien présente en Famenne et également sur certains sites dans le sud du Condroz (Awagne, Leignon) et en Ardenne namuroise. Reproduction excellente dans la région d'Aywaille (voir DEMOULIN *in Aves*, 1999). Un mâle apporte une salamandre à ses jeunes le 11.08 à Wibrin. Passage remarqué avec 19 ex. le 31.08 à Ampsin. • **Pie-griè-**

che grise (*Lanius excubitor*) : nidification notée sur 16 sites. En période post-nuptiale, 1 ex. le 12.08 à Roly, le 22.08 à Fagnolles et le 29.08 à Erquennes.

Casenoix moucheté (*Nucifraga caryocatactes*) : 1 ex. en vol le 14.07 à Bihain, sinon surtout des observations durant la période de récolte des noisettes : 3 ex. le 16.08 à Saint-Hubert, 2 ex. le 20.08 à Nisramont, 1 ex. le 25.08 à Chéoux et à Tenneville, 1 ex. le 27.08 à Mochamps et des observations à Heyd, Mormont et Nassogne. En dehors de l'aire de nidification, 1 ex. le 22.08 à Hamois. • **Choucas des tours** (*Corvus monedula*) : un dortoir de 500 à 600 ex. le 24.06 à Genappe. • **Corbeau freux** (*Corvus frugilegus*) : en Hainaut occidental, 12 colonies totalisent 384 nids. Dortoir de 500 ex. le 31.07 à Harzé. • **Grand Corbeau** (*Corvus corax*) : 1 ex. le 05.06 à Beauraing et un couple nicheur probable à la Croix-Scaille.

Etourneau sansonnet (*Sturnus vulgaris*) : 10.000 ex. les 09 et 13.06 et 15.000 le 25.07 au dortoir d'Harchies; 2.500 ex. en stationnement en juillet à Pailhe et 2.000 ex. le 26.08 à Juprelle.

Moineau friquet (*Passer montanus*) : 2 ex. le 18.07 à Pailhe, 30 ex. le 15.08 à Harzé et maximum 50 ex. le 21.08 à Laiche.

Serin cini (*Serinus serinus*) : bien répandu dans de nombreuses localités de la vallée de la Meuse, du Condroz liégeois et de Hesbaye. Fréquemment noté aussi en province du Luxembourg et dans le sud de la province de Namur. • **Verdier** (*Carduelis chloris*) : 5 cantons à Harchies et noté en légère diminution par rapport à 1998 à Achêne. • **Chardonneret** (*Carduelis carduelis*) : plus abondant que les années précédentes en juin à Philippeville; 5 à 10 couples sur 2 km² à Rochefort. Rassemblements post-nuptiaux : 20 ex. le 27.08 à Nisramont et le 29.08 à Elsenborn, 27 ex. le 08.08 à Vilvorde et 47 ex. le 28.08 à Bertrix. • **Tarin des aulnes** (*Carduelis spinus*) : fait très remarquable : 1 couple niche à Frasnès-lez-Buissenal et une audition le 17.07 à Hensies. Ailleurs, pas d'information précise sur

la nidification, bien que certaines données puissent y correspondre : maximum 4 ex. le 10.07 à Sourbrodt et 8 ex. le 17.07 à Rocherath, 3 ex. le 01.06 à Champs (Bastogne), 1 ex. le 21.06 à Opont, 3 ex. le 13.07 à Erneuville, 1 ex. le 16.07 à Couvin et le 11.07 à Chaumont-Gistoux. Plus tard dans la saison, 1 ex. le 15.08 à Halma, plusieurs exemplaires à partir du 12.08 à Couvin et 20 ex. le 27.08 à Beho. • **Linotte mélodieuse** (*Carduelis cannabina*) : peu abondante cette année à Achêne. Rassemblements post-nuptiaux notés à partir de mi-juillet avec maximum 105 ex. le 18.07 à Bütgenbach, 44 ex. le 08.08 et 190 ex. le 22.08 à Elsenborn (sites différents), 20 ex. le 29.08 à Chapon-Seraing, 50 ex. en août à Ramillies et 300 ex. le 31.08 au Gerny (Marche). • **Sizerin flammé** (*Carduelis flammea*) : observé uniquement dans l'est de la province de Liège : 1 seul canton en juin-juillet à Jalhay, 1 famille le 08.08 à Sourbrodt et 3 données d'isolés : le 18.07 à Bütgenbach, les 11 et 24.07 à Elsenborn. • **Beccroisé des sapins** (*Loxia curvirostris*) : un peu plus répandu qu'en 1998 : 1 couple avec 2 jeunes le 10.06 à Romerée, 12 ex. le 12.06 à Froidchapelle, 7 ex. le 14.06 à Ombret, 5 ex. le 17.06 à Spa, 1 ex. le 04.07 à Vencimont, environ 10 ex. le 13.07 à Sart-en-Fagne, 9 ex. le 11.07 à Elsenborn, 10 ex. le 20.07 à Spa, 1 ex. le 21.07 à Frasnes-lez-Buissenal, 7 ex. le 31.07 à Awagne et 8 ex. le 26.08 à Angleur. Un petit groupe tout

l'été à la Croix-Scaille, des petits groupes apparaissent en Moyenne-Semois après le 10.06 et quelques oiseaux dans la région de Bertrix-Luchy. Rappelons que cette espèce arrive des pays scandinaves chez nous vers la mi-juin mais que des nidifications sont possibles dans toutes les régions du pays où existent des massifs de conifères (donc surtout en Ardenne) et parfois en assez grand nombre. • **Bouvreuil pivoine** (*Pyrrhula pyrrhula*) : 10 à 15 cantons sur 2,5 km² à Rochefort ; 1 couple nourrit 4 jeunes le 06.06 à Aye et un groupe de 12 ex. le 10.08 à Spa. • **Grosbec cassenois** (*Coccothraustes coccothraustes*) : signalé en augmentation dans la région de Bertrix et 10 ex. en août à Ombret.

• **Bruant ortolan** (*Emberiza hortulana*) : 1 mâle le 25.08 à Villers-le-Temple et un en vol le 29.08 à Angre. • **Bruant des roseaux** (*Emberiza schoeniclus*) : premiers migrateurs en halte dans les champs le 09.08 à Angre. • **Bruant proyer** (*Miliaria calandra*) : l'année semble moyenne pour l'espèce, notamment en Hesbaye liégeoise. Une donnée de densité : 7 cantons sur 4 km de chemins agricoles à Clermont-Castillon. En province du Luxembourg, où l'espèce n'a apparemment pas niché, on note les deux premiers migrateurs le 23.08 à Torgny.

Oiseaux à plumage atypique

• **Pigeon ramier** (*Columba palumbus*) : 1 ex. leucistique le 12.07 à Fagnolle (déjà observé dans les environs en 1998). • **Hirondelle de cheminée** (*Hirundo rustica*) : 1 ex. albinos né en

1998 revient sur son lieu de naissance à Lierneux. • **Etourneau sansonnet** (*Sturnus vulgaris*) : 1 ex. leucistique le 26.08 parmi 2.000 ex. normaux au dortoir de Juprelle.

Oiseaux échappés de captivité

• **Cygne noir** (*Cygnus atratus*) : 1 ex. le 25.07 et le 2 ex. le 28.08 à Harchies. • **Bernache du Canada** (*Branta canadensis*) : quelques grands rassemblements, habituels à cette saison, à Zemst (181 ex. le 27.08), à Meise (111 ex. le 17.08) ainsi qu'à Escanaffles (44 ex. le 29.08); en Meuse namuroise, un total de 150 ex. est dé-

nombré à la fin de l'été. Ailleurs, mentions de petits groupes d'individus sur une petite dizaine de sites (Les Avins, Beho, Chênée, Oost-Maerland...) avec comme maxima 12 ex. à Sorée le 04.08 et 21 ex. en 07 à Pecq. La nidification est signalée en Famenne à Ambly (5 juv.), Melreux (3 juv.) et Harsin (6 juv.) ainsi qu'à Rochefort (1

couple) et Godinne (3 nichées). • **Bernache nonnette** (*Branta leucopsis*) : 3 ex. le 03.06 à Oost-Maerland, 1 ex. le 05.08 à Escanaffles, 1 ex. à Tailfer et à Profondeville. • **Ouette d'Égypte** (*Alopochen aegyptiaca*) : la nidification de cette espèce est signalée pour la première fois à Virelles, où un couple mène 4 jeunes à l'envol. Un couple élève 4 jeunes à Deux Acren, 1 couple nicheur accompagné de 5 juvéniles à Schaltin (Condroz namurois) et 1 couple avec 6 pulli à José (Herve). L'espèce est bien répandue en Brabant wallon avec notamment des couples mentionnés à Nivelles, Bonlez, Chaumont-Gistoux... Ailleurs, maximum 6 ex. le 10.07 à Oost-Maerland et 8 ex. le 04.08 à Sorée. • **Tadorne casarca** (*Casarca ferruginea*) : 4 juvéniles et/ou

femelles en vol à Angre le 17.08. • **Canard mandarin** (*Aix galericulata*) : 2 mâles, 1 femelle et 1 juvénile à Auderghem (Rouge-Cloître) et une femelle ou jeune le 04.08 à Hensies. • **Sarcelle marbrée** (*Marmaronetta angustirostris*) : 1 ex. les 07 et 08.08 à Hologne-sur-Geer. • **Sarcelle à bec jaune** (*Anas flavirostris*) : 1 à 2 ex. du 28.07 au 13.08 à Fontenoy. • **Harle couronné** (*Mergus cucullatus*) : 1 ex. le 27.08 à Ath.

• **Perruche à collier** (*Psittacula krameri*) : hors Région bruxelloise, 1 ex. le 08.07 à Ploegsteert et 2 ex. vers le nord le 31.07 à Warchin.

Ont contribué à cette chronique par l'envoi de leurs données d'observation :

Ameels M., Anrys P., Bivort P., Blondlet A., Blyth M., Bocca S., Born C., Bourlard F., Breuls P., Brouyère G., Burnel A., Claerhout P., Clesse B., Colon J., Coppée J.-L., Crickillon D., Daulne J.-M., Davreux B., de Broyer A., de Callatay H., de l'Espinay A., de Frahan B., de Liedekerke R., de Schaezen R., de Thier T., de Wavrin H., Debacker D., Debaere T., Deflorenne P., Degossely P., Dehem C., Delbecque B., Delbecque F., Delbecque P., Deloyer P., Delooz E., Dermien F., Derume M., Deschamps D., Detaillé R., Dielen V., Dufey F., Dufour D., Dufourny H., Dujardin R., Dumoulin R., Eysermans F., Faure C., Farinelle C., Farinelle S., Fouarge J., Gauquie B., Gee L., Gilles S., Grager D., Hanse P., Hanus B., Héla F., Herbecq F., Hilgers B., Hubert B., Hubert M., Hupet F., Jacob J.-P., Janssens M., Jardon B., Jenard P., Joris A., Jortay A., Kempeneers Y., Lacroix J., Lambert M., Lambillon J., le Hardy F., Ledoux L., Lobert J., Loison M., Loly, P., Lucas P., Malengreau A., Mardulyn H., Maroy M., Masseur M., Matagne J., Mersch T., Michat P., Michel J., Minet G., Moës P., Molitor B., Monmart A., Nicolas M., Paquay N., Paquet J.-Y., Philippart B., Pierre P., Rega A., Renard F., Ryelandt P., Roland S., Rousseau C., Ruyschaert F., Sacré P., Schmitz L., Sedek J., Teerlynck H., Testaert D., Thonnard P., Thonon P., Tricot J., Van Cutsem M., Van Nieuwenhuys D., Van Volssem J., Vandevyvre X., Vanhove F., Verroken D., Verroken L., Vieuxtemps D., Walravens E., Watelet M., Willame A., Willocq S., Xhardez C.

Le groupe de Genappe, les observateurs de Latour, les observateurs de la Trientale, les observateurs de GTOF, le Bouillon blanc (CNB Tournaisis) et Le Guignard, d'où ont été reprises bon nombre d'observations du Hainaut occidental.

Nous les remercions tous pour leur collaboration.

Les données ont été rassemblées par J.-L. Coppée, P. Loly, J.-Y. Paquet, D. Vieuxtemps, Ph. Degossely et H. de Wavrin.

Rédaction : H. Teerlynck, R. de Liedekerke, F. Hupet, D. Testaert, T. Debaere et R. Dumoulin; coordination et supervision : D. Testaert.