

## SÉJOUR D'UNE GRIVE À AILES ROUSSES (*Turdus eunomus*) À ÉREZÉE DU 03 AU 24 JANVIER 2009

Noé Terorde et Antoine Derouaux



J.-S. Rousseau-Piot

**Résumé** - Une Grive à ailes rousses (*Turdus eunomus*) a séjourné dans le village d'Érezée, en Province de Luxembourg, du 03 au 24 janvier 2009. Cet oiseau est le cinquième observé en Belgique et le premier depuis 1956. Il s'agissait d'un mâle de premier hiver. Il a attiré une grande foule d'ornithologues européens. Cet article tente de synthétiser (de manière non exhaustive) les observations de Grives à ailes rousses en Europe.

Le samedi 03 janvier 2009, je (N.T.) me promenais dans le village d'Érezée avec mes parents à la recherche de Jaseurs boréaux (*Bombycilla garrulus*), car plusieurs groupes avaient été signalés en Wallonie les jours précédents... En fin d'après-midi, nous avons pu en observer 6 dans un petit verger situé au centre du village. Après 15 minutes, ils se sont envolés. Nous avons ensuite scruté les alentours à la recherche d'autres espèces. Par terre, dans le même verger, j'ai remarqué un oiseau qui me paraissait bizarre. Au premier coup d'œil, j'ai pensé à une Grive mauvis (*Turdus iliacus*), car l'oiseau avait une attitude de Turdidés, puisqu'il se nourrissait de pommes tombées, et qu'il avait un large sourcil blanc au-dessus de l'œil. Mais en y regardant de plus près, cette grive avait des barres rousses sur les ailes et une sorte de double plastron blanc séparé par des taches noires. Ce n'était donc pas une Mauvis... Comme je ne connaissais pas cet oiseau, j'ai utilisé l'appareil photo que nous avions sous la main pour faire un maximum de clichés afin de pouvoir d'identifier l'oiseau après coup. Heureusement, il y avait une bonne lumière et même un petit rayon de soleil ! De retour chez moi, j'ai consulté le Guide Ornitho (SVENSSON, L. *et al.*, 2000) à la page consacrée aux grives « spéciales » et j'ai compris qu'il s'agissait probablement d'une Grive à ailes rousses (*Turdus eunomus*). L'espèce étant considérée comme très rare en Europe occidentale, j'ai commencé à douter de mon identification et j'ai envoyé quelques

photos sur la liste de discussion AVES-contact. Très vite, les réponses ont afflué confirmant l'identification et demandant des précisions sur le lieu de l'observation. Le dimanche matin au lever du jour, une bonne cinquantaine d'ornithologues étaient déjà sur les lieux en train d'observer l'oiseau trouvé la veille (Photo 1).

Complaisamment, ce dernier a séjourné une vingtaine de jours au village d'Érezée. Il est resté la plupart du temps dans le verger où il a été découvert. Les pommes n'avaient pas été récoltées et quantité d'oiseaux s'y régalaient. Lorsque le stock de pommes s'est épuisé, la Grive à ailes rousses a été revue dans les environs du village, durant quelques jours. La dernière observation date du 24 janvier 2009.



**Photo 1** - La Grive à ailes rousses a attiré de nombreux ornithologues et curieux. / The Dusky Thrush attracted many bird-watchers. (Photo : Philippe Noël)



**Photo 2** - Notez les motifs roux sur les rémiges et couvertures alaires. / Notice the reddish marks on the primaries and wing-bars. (Photo : Jean-Marie Poncelet)



**Photo 3** - La bande noire sur la poitrine, interrompue et non nette, indique un mâle de 1<sup>er</sup> hiver. / The black stripe on the breast, interrupted and indistinct, indicates a first year male. (Photo : Jean-Marie Poncelet)



## Description

La grive d'Érezée est plus petite que les Merles noirs (*Turdus merula*) et les Grives litornes (*Turdus pilaris*), également présents dans le verger. Elle a plutôt la taille d'une Grive mauvis. La silhouette et le comportement sont semblables à nos Turdidés indigènes : l'oiseau se tient horizontalement, sautille au sol, se nourrit de pommes et agresse les autres oiseaux.

La calotte, la nuque, le dos, les scapulaires, le croupion et les sus-caudales sont brun chocolat. Un léger liséré clair est visible sur les tectrices. Les rectrices sont un peu plus foncées et la base de la queue est rousse. Le ventre est blanc avec les flancs maculés de taches noires assez floues. Les parotiques brun-gris sont entourées par un sourcil de couleur crème et un trait de la même couleur relie la gorge à la nuque, un peu comme chez la Mauvis. La gorge est blanche avec un petit collier brun qui délimite un plastron blanc. Une bande noire est visible sous le plastron mais elle n'est pas très nette (voir photo de couverture et Photo 2). Deux taches noires, assez larges, encadrent le plastron blanc. Les rémiges et les couvertures alaires sont en partie rousses, créant un dessin roux lorsque les ailes sont repliées. En vol, on remarque les axillaires brun-roux et le dessus des rémiges roux et noir (Photos 2 et 7). Le bec et les pattes sont noirs.

L'oiseau, observé et photographié sous tous les angles, est un mâle de premier hiver : le contraste des ailes est typique du mâle mais les zones noires de la poitrine ne sont pas encore bien contrastées et le sourcil n'est pas tout à fait blanc. Il n'est pas bagué.

La Grive à ailes rousses a longtemps été considérée comme une sous-espèce de la Grive de Naumann (*Turdus naumanni*) avec laquelle elle s'hybride régulièrement dans la zone de répartition commune aux deux espèces (CRAMP, 1988 ; CLEMENT *et al.*, 2000). Elle est actuellement considérée comme une espèce à part entière.

La Grive de Naumann a les flancs et la poitrine nettement plus roux que la Grive à ailes rousses. Elle n'a pas les dessins roux dans les rémiges. La queue est aussi nettement plus rousse chez la Grive de Naumann comme le montre la Photo 4.



**Photo 4** - La Grive de Naumann (*Turdus naumanni*) était autrefois considérée comme conspécifique de la Grive à ailes rousses (*Turdus eunomus*). Île d'Heuksan Do, Corée du Sud, avril 2008. / *Turdus naumanni* used to be considered to be the same species as *Turdus eunomus* (Heuksan Do Islands, South Korea, April 2008). (Photo : Aurélien Audevard)



**Photos 5 et 6** - Les bagarres entre les différents Turdidés (Merles noirs, Grives litornes et Grive à ailes rousses) sont fréquentes dans le verger. Érezée, janvier 2009 / Fights among the various thrushes (Blackbirds, Fieldfares, and Dusky Thrush) often happened in the orchard. Erezee, January 2009. (Photos : Jean-Marie Poncelet et Jules Fouarge)



## Aire de répartition et habitat

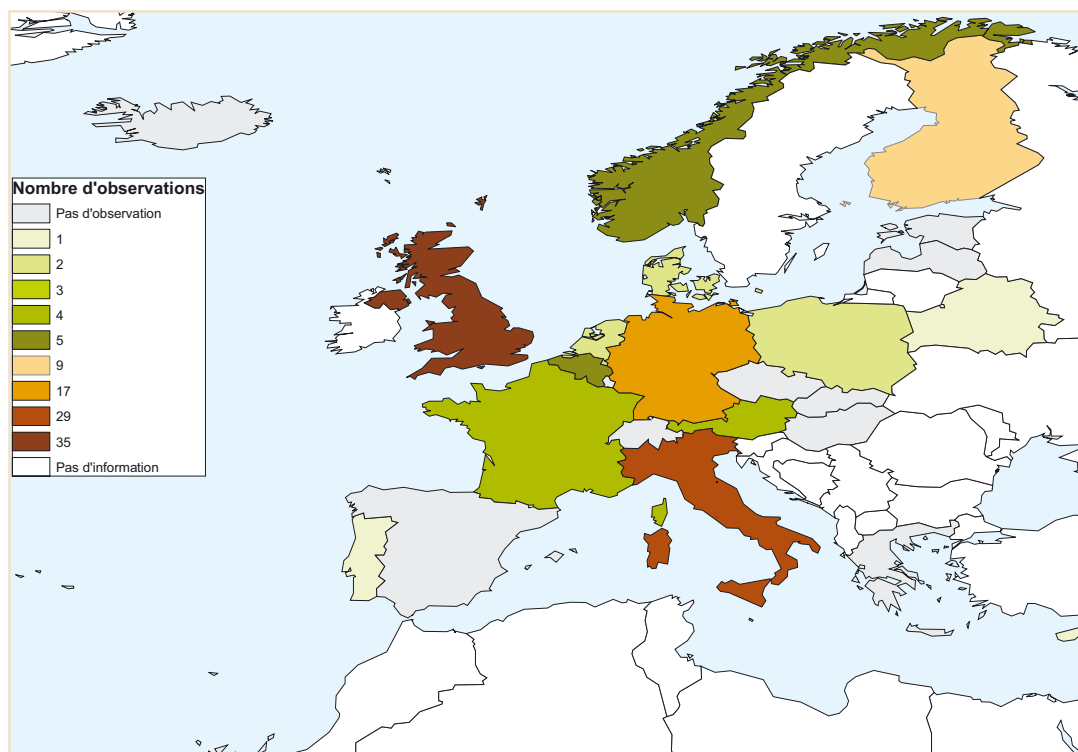
La Grive à ailes rouges niche dans le nord de la Sibérie, à l'est jusqu'à la péninsule du Kamtchatka. Elle se reproduit dans la taïga et on l'observe au nord jusqu'à la limite des arbres. La Grive de Naumann niche plus au sud. Elle occupe la zone entre la toundra et la taïga composée de petits saules (*Salix* sp.), bouleaux (*Betula* sp.), peupliers (*Populus* sp.) et aulnes (*Alnus* sp.), souvent dans des habitats humides (CRAMP, 1988 ; CLEMENT *et al.*, 2000).

La Grive à ailes rouges hiverne usuellement dans le sud du Japon, à Taïwan, dans le sud de la Chine, en Thaïlande, en Corée et en Inde. La migration postnuptiale se déroule essentiellement entre mi-septembre et mi-octobre. La migration pré-nuptiale a lieu en mars-avril (CRAMP, 1988 ; CLEMENT *et al.*, 2000).

## Historique des observations en Belgique

Il y a trois données certaines de Grive à ailes rouges antérieures à cette observation ; ce sont essentiellement des captures. Une autre donnée (celle de Seloignes) est moins sûre car la pièce a été perdue. Nous l'avons malgré tout reprise dans nos cartes (LA COMMISSION POUR L'AVIFAUNE BELGE, 1967 ; LIPPENS & WILLE, 1972) :

- 1 individu vendu au marché de Namur aux environs de 1845 ;
- 1 juvénile provenant de Hastière (province de Namur) et vendu au marché d'Anvers en novembre 1905 ;
- 1 individu à Seloignes (Hainaut) en novembre 1906 (il s'agit peut-être d'une Grive de Naumann *Turdus naumanni*) ;



**Fig. 1** - Localisation des observations de Grives à ailes rouges en Europe selon les informations reçues. / Locations of the observations of Dusky Thrushes in Europe according to the information received.



• 1 individu observé à Beerse (province d'Anvers) le 11 novembre 1956.

Notre observation est donc la quatrième mention certaine pour la Wallonie et la première depuis 1956.

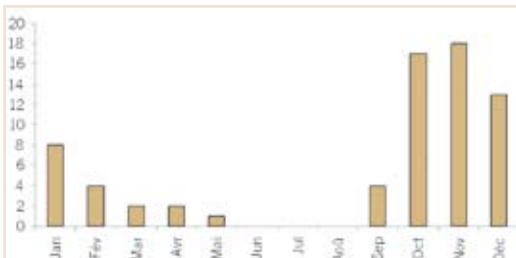
## Observations en Europe

Grâce aux responsables des commissions d'homologation en Europe et à nos partenaires de BirdLife, nous avons reçu des informations des pays suivants : Biélorussie, Pologne, Autriche, Lettonie, Estonie, Finlande, Slovaquie, Grèce, Italie, France, Danemark, Pays-Bas, Islande, Grande-Bretagne, Portugal et Espagne. La carte présente la répartition de 119 observations fournies par nos correspondants et, pour certains pays dont nous n'avons pas reçu d'information directe, des données trouvées dans la littérature (CRAMP, 1988 ; GLUTZ & BAUER, 1988 ; VAN DEN BERG & BOSMAN, 2001 ; MAMAURY et al., 2007 ; DUBOIS et al., 2008) et sur les sites [www.netsfugl.dk](http://www.netsfugl.dk), [www.aerc.eu](http://www.aerc.eu) et [www.ornithomedia.com](http://www.ornithomedia.com).

L'Italie et la Grande-Bretagne sont les pays où l'espèce a été le plus souvent observée. Les données pour le Royaume-Uni s'étalent de 1868 à 2006. En Italie, il y a 20 observations avant 1950 et 9 après. Une petite invasion a eu lieu en 1981 lorsque 12 oiseaux ont été renseignés en Europe.

Pour la France, on peut ajouter aux quatre observations mentionnées deux données d'individus hybrides *Turdus eunomus* X *T. naumanni*.

Parmi les données recueillies, 11 sont antérieures à 1900. La plupart concernent des captures.



**Fig. 2 -** Phénologie des observations de Grives à ailes rousses en Europe, selon les informations reçues. / Phenology of the observations of Dusky Thrushes in Europe according to the information received.

Après 2000, il y a 13 observations en Europe dont 5 en Grande-Bretagne, 3 en Finlande, 2 en Italie et 1 en Autriche. La dernière donnée de l'espèce en Europe datait du 17 janvier 2008 aux Açores – c'est la raison pour laquelle le Portugal compte une donnée ([www.netsfugl.dk](http://www.netsfugl.dk)). La donnée d'Érezée est donc la treizième donnée européenne du 21<sup>e</sup> siècle.

## Phénologie et séjours

En Europe, la grande majorité des observations ont eu lieu en automne et en hiver (Fig. 2). Ce sont donc des oiseaux qui se sont égarés durant la migration postnuptiale et qui errent à la recherche de nourriture. Le mois d'octobre correspond au pic de migration observé dans les zones de passage habituelles (CRAMP, 1988 ; CLEMENT et al., 2000).

La Grive à ailes rousses est restée 21 jours à Érezée. D'autres séjours ont été constatés dans différents pays, particulièrement en Grande-Bretagne où des oiseaux sont parfois restés plus de trois mois dans la même zone.

## Observations et comportement

La Grive à ailes rousses d'Érezée n'était absolument pas farouche. Déjà quand nous l'avons repérée, nous étions arrêtés en voiture au bord de la route à une quinzaine de mètres d'elle qui, indifférente, se nourrissait de pommes tombées. Elle ne s'associait pas aux jaseurs qui allaient et venaient du verger. Au contraire, elle restait pratiquement tout le temps au même endroit. De plus, les jaseurs se nourrissaient presque uniquement de pommes suspendues tandis que la grive mangeait les pommes au sol. Au fil des jours, alors que des centaines d'ornithologues défilaient devant le verger, elle ne s'est pas montrée plus farouche.

REMERCIEMENTS - Nous remercions les responsables des commissions d'homologation et les partenaires de BirdLife des différents pays cités ci-dessus.



**Photo 7** - *Grive litorne et Grive à ailes rousses / Fieldfare and Dusky Thrush.* (Photo : Jean-Marie Poncelet)





## Bibliographie

CLEMENT, P., HATHWAY, R., BYERS, C. & WILCZUR, J. (2000) : *Thrushes*. Helm, London.

CRAMP, S. [COORD.], 1988 : *Handbook of the Birds of Europe the Middle East and North Africa. The Birds of the Western Palearctic. Volume V : Tyrant Flycatchers to Thrushes*. Oxford University Press, Oxford.

DUBOIS, P. J., LE MARCHAL, P., OLIOSSO, G. & YÉSOU, P. (2008) : *Nouvel inventaire des oiseaux de France*. Delachaux et Niestlé, Paris.

GLUTZ VON BLOTZHEIM, U. N. & BAUER, K. N. (1988) : *Handbuch der Vögel Mitteleuropas. Band 11/II Passeriformes (2. Teil) Turdidae*. AULA, Wiesbaden.

LA COMMISSION POUR L'AVIFAUNE DE BELGIQUE (1967) : *Avifaune de Belgique. Liste des espèces d'oiseaux observés en Belgique et leurs formes géographiques*. Patrimoine de l'Institut royal des Sciences Naturelles de Belgique, Bruxelles.

LIPPENS, L. & WILLE, H. (1972) : *Atlas des oiseaux de Belgique et d'Europe Occidentale*. Lanoo, Tielt.

MAUMARY, L., VALLOTON, L. & KNAUS, P. (2007) : *Les oiseaux de Suisse*. Station ornithologique suisse Sempach, Nos Oiseaux, Montmollin.

SVENSSON, L., MULLARNEY, K., ZETTERSTRÖM, D. & GRANT, P.J. (2000) : *Le Guide Ornitho*. Delachaux et Niestlé, Lausanne.

VAN DEN BERG, A. B. & BOSMAN, C. A. W., (2001) : *Rare birds of the Netherlands with complete list of all species. Second revised edition*. Pica Press, UK.

ANTOINE DEROUAUX  
Aves-Natagora  
c/o Maison liégeoise de l'Environnement  
Rue Fusch 3  
4000 Liège  
[antoine.derouaux@aves.be](mailto:antoine.derouaux@aves.be)

### SUMMARY – Visit of a Dusky Thrush (*Turdus eunomus*) in Erezee from 3 to 24 January 2009

A Dusky Thrush (*Turdus eunomus*) stayed in the village of Erezee, in Luxembourg Province, from 3 to 24 January 2009. This bird was the fifth observed in Belgium, the first since 1956. It was a first year male which attracted a large crowd of European bird-watchers. This article tries to synthesise (non-exhaustively) the observations of Dusky Thrushes in Europe.