

# LES MOINEAUX HYBRIDES DANS UNE ZONE D'ARDENNE BELGE MARQUÉE PAR UNE FORTE DIMINUTION DU MOINEAU FRIQUET (*PASSER MONTANUS*)

Louis Bronne



G. Driessens

**Résumé** - Dans une zone de 400 km<sup>2</sup> située en Ardenne belge, le recensement des Moineaux domestiques et friquets en 2001-2006 a permis de repérer deux hybrides mâles, appariés à des femelles de Moineau domestique, ainsi qu'un couple mixte. La haute proportion de cas d'hybridation par rapport à la population de Moineaux friquets (14 couples) est symptomatique d'une population au bord de l'extinction (3.250 couples estimés au milieu des années 1970).

## 1. Méthode

Dans le cadre des recherches destinées à l'Atlas des oiseaux nicheurs de Wallonie 2001-2007, Christophe Brunin et moi-même avons parcouru systématiquement toutes les rues des villages d'un ensemble de cartes ardennaises (cartes IGN 49/8 nord et sud, 55/4 nord, 50/5 nord et sud, 56/1 nord, 56/5 nord et 55/8 nord – sur cette dernière carte, seule la moitié des villages ont été parcourus ; Fig. 1). Grégory Bia, Christophe Collas, Vincent Dielen, Maxime Hallet, Jean Hupperetz, Thierry Kinet et feu Xavier Randaxhe nous ont aidés dans cette aventure. Pour former un bloc contigu de 400 km<sup>2</sup>, nous ajoutons les cartes IGN 56/1 sud (couverte par Raphaël Thunus) et 55/4 sud (couverte par feu Marc Deroanne).

Une forte attention était portée aux moineaux par tous les observateurs vu la rareté actuelle du Moineau friquet (*Passer montanus*) dans la région. Pour les Moineaux domestiques (*Passer domesticus*), tout individu observé était assimilé à un couple nicheur : des tests effectués en avril-mai sur quelques rues nous ont en effet indiqué que

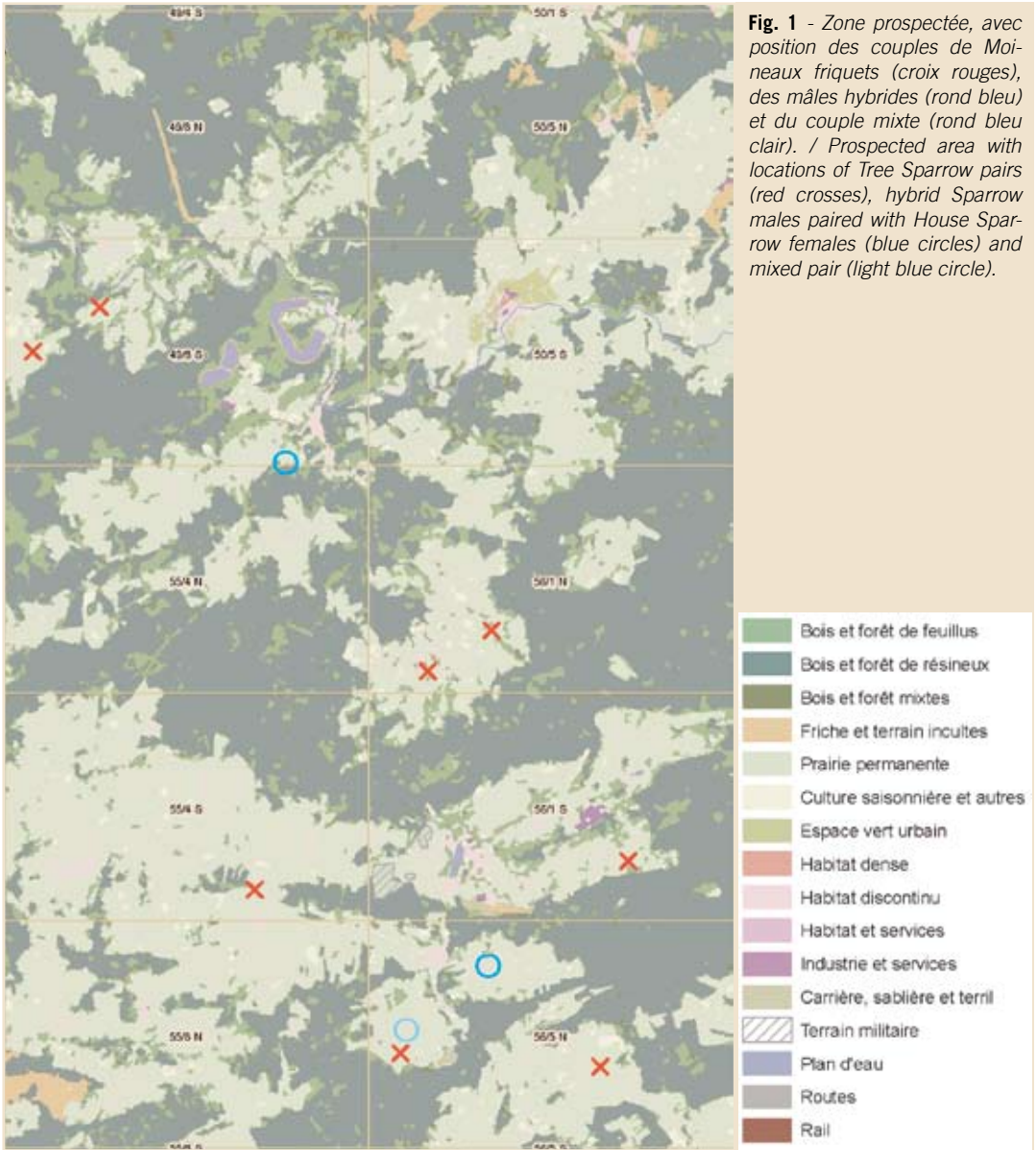
le nombre d'oiseaux comptés lors d'un passage à vitesse normale de marche était toujours assez proche du nombre de couples ou de nids comptés sur un passage très attentif. Pour le Moineau friquet, par contre, la rareté de l'espèce incitait naturellement à un comptage précis.

## 2. Résultats

Outre une estimation du nombre de Moineaux domestiques et la découverte de quelques couples de Moineaux friquets, le parcours des villages a permis de découvrir trois cas d'hybridation. Les résultats des comptages obtenus de 2001 à 2006 sont repris au Tableau 1. Les Moineaux friquets et les hybrides sont pointés sur la Fig. 1.

### 2.1 Moineaux friquets

Sur les 14 couples de Moineaux friquets, 6 formaient une colonie occupant des nichoirs placés par Marc Deroanne dans une réserve privée composée d'une friche avec arbustes, située au nord-est de Lierneux



(55/4 sud) au milieu de prairies. Hors village, un couple occupait également un nichoir près d'un champ de maïs au sud de Provedroux (56/5 nord). Tous les autres oiseaux nichaient dans des villages et étaient isolés, à l'exception de deux (peut-être trois) couples à Ennal (56/1 nord).

Dans les cas pour lesquels une information concernant le milieu a été conservée (12 sur 14), les fri-

quets ont été observés dans ou à proximité immédiate d'un des éléments suivants : champ de maïs, friche ou jardin en partie en friche, verger.

## 2.2 Hybride de Mont-de-Fosse

Le 3 juillet 2005, en arrivant à Mont-de-Fosse (Trois-Ponts) par un sentier forestier, mon attention est attirée par un moineau posé sur la façade d'un toit.



Carte / Map	Année / Year	<i>P. domesticus</i> ♂ + <i>P. domesticus</i> ♀	<i>P. montanus</i> ♂ + <i>P. montanus</i> ♀	<i>P. montanus</i> x <i>domesticus</i> ♂ + <i>P. domesticus</i> ♀	<i>P. montanus</i> ♂ + <i>P. domesticus</i> ♀
49/8 nord	2003	240			
49/8 sud	2002	560	2		
55/4 nord	2005	240			1
55/4 sud	2001	480	6		
55/8 nord	2004	480			
50/5 nord	2004	501			
50/5 sud	2004	600			
56/1 nord	2003	338	3		
56/1 sud	2005	480	1		
56/5 nord	2006	512	2	1	1
Total		4431	14	2	1

**Tableau 1.** - Nombre de couples de Moineaux sur chacune des cartes IGN de la Fig. 1. / Count of Sparrow pairs by NGI map (see Fig. 1).

L'oiseau est à contre-jour, mais l'observation aux jumelles me fait voir d'emblée des taches sombres au milieu des joues. Cependant elles ne sont pas nettes comme chez un friquet.

L'oiseau se déplacera ensuite vers les buissons d'un jardin voisin et un autre toit. Je peux finalement observer :

- un bec entièrement noir ;
- la calotte paraissant entièrement rousse quand l'oiseau est vu de profil ;
- les joues presque blanches avec une tache gris foncé peu nette mais bien présente sur chaque joue ;
- une bavette noire s'étendant sur la poitrine, mais beaucoup trop courte pour un Moineau domestique ;
- un collier blanc de friquet ;
- vu de l'arrière et du dessus, une calotte grise de largeur inférieure à celle d'un Moineau domestique mâle et terminée en pointe à l'arrière.

L'oiseau chante. Ses *tchip-tchip* sont ceux d'un Moineau domestique, mais parfois il termine ses séquences par quelques sons plus durs qui peuvent rappeler le Moineau friquet.

Un Moineau domestique femelle vient se poser sur le fil électrique se trouvant entre les buissons où ce mâle est caché et les deux toits qu'il fréquente. Il vient se poser à côté d'elle ; je n'ai pas le temps



**Photos 1 et 2-** Moineau hybride mâle. Mont-de-Fosse (Trois-Ponts), 3 juillet 2005. / Male Hybrid Sparrow. Mont-de-Fosse (Trois-Ponts), 3th July 2005 (Photos : Louis Bronne).

d'enlever le cache de mon appareil photo et de l'enclencher qu'une copulation a lieu. La femelle s'envole ensuite et je prends quelques photos documents (Photos 1 et 2), qui permettent de confirmer les caractéristiques énumérées ci-dessus et d'en ajouter une : la tache blanche à l'arrière de l'œil, propre au Moineau domestique.



**Photos 3 et 4** – Moineau hybride mâle. Bèche (Salmchâteau), 24 juin 2006.  
/ Hybrid Sparrow male. Bèche (Salmchâteau), 24 June 2006 (Photos : Louis Bronne).



**Photo 5** – Façade de l'ancienne ferme où a niché le moineau hybride de Bèche avec une femelle Moineau domestique. Sur le même mur, nichait également un couple pur de Moineaux domestiques (cercle blanc). / Facade of the old farm in Bèche in which the Sparrow hybrid nested with a House Sparrow female. On the same wall also nested a pair of pure House Sparrows (white circle) (Photo : Louis Bronne).



## 2.3 Couple hybride de Provedroux

Le 5 juin 2006, à Provedroux (56/5 nord) un Moineau friquet courtise assidûment un Moineau domestique femelle aux abords d'une ferme à Provedroux. Je n'assiste à aucun accouplement.

## 2.4 Hybride élevant des jeunes à Bèche

Le 24 juin 2006, je découvre un curieux Moineau friquet posé sur une corniche, des insectes dans le bec (Photos 3 et 4). Il s'agit à nouveau d'un hybride mâle. Son bec noir est plus fin que celui d'un Moineau domestique ; il possède une tache noire à la joue ; sa bavette est intermédiaire entre celle de ses ancêtres ; sa tête est légèrement pointue, comme s'il possédait une huppe ; son dos est assez « propre » comme celui d'un friquet ; son chant est celui du Moineau domestique, mais en vol ses cris de Moineau domestique sont accompagnés de *tuptup* rappelant son autre parent.

La femelle qui amène de la nourriture et retire des sacs fécaux de la même cavité (Photo 5) est un Moineau domestique.

Le surlendemain, avec l'accord et l'intérêt du propriétaire, André Lambotte se rend sur les lieux afin de bager les jeunes avec des bagues de couleur. Malheureusement le nid ne contenait plus ni jeune ni œuf non éclos. Deux jeunes morts ont été retrouvés à proximité, l'un dans la flaque d'eau formée sur une bâche de remorque placée devant la maison, l'autre écrasé au sol. Cependant ces deux oiseaux morts pouvaient très bien venir de la nichée du couple pur de Moineaux domestiques nichant sur la même façade.

## 3. Discussion

### 3.1 Moineaux hybrides observés en Belgique

Huit autres cas d'individus hybrides *Passer montanus* x *domesticus* notés en Belgique nous sont connus :

1. un individu capturé à Kapellen (Anvers) le 6 novembre 1955 (EGGERMONT, 1956) ;

2. un individu capturé à Gaurain (Hainaut) le 20 septembre 1966 (TRICOT, 1967) ;

3. un individu capturé à Puurs (Anvers) le 06 avril 1995 (BURGGRAEVE, 2006) ;

4. un individu observé à Westkapelle (Flandre occidentale) le 12 novembre 1998 (BURGGRAEVE, 2006) ;

5. un individu observé à Ensival (Liège) à la mangeoire lors de la migration automnale au début des années 2000 (A. Masi, *com. pers.*) ;

6. un individu observé à Zichem (Brabant flamand) le 4 décembre 2004 (HERREMANS, 2006) ;

7. un individu capturé à Zichem (Brabant flamand) le 26 octobre 2005 (HERREMANS, 2006) – le même que l'année précédente ?

8. un individu de 1<sup>er</sup> hiver capturé à Baaigem (Flandre orientale) le 31 octobre 2005 (F. De Groot, *com. pers.*)

Les dates de toutes ces données s'intègrent dans la période de migration (troisième semaine de septembre jusqu'à la première semaine de mai – VERHEYEN, 1957). La seule donnée ancienne publiée ayant trait à l'hybridation que l'on puisse attribuer à coup sûr à des oiseaux nicheurs sur le territoire de la Belgique est donc celle du couple composé d'un Moineau friquet mâle et d'une femelle de Moineau domestique nichant dans le creux d'un arbre à Dison (Verviers) (COOPMAN, 1913). D'autres couples mixtes auraient été découverts depuis sans donner lieu à publication (S. Finck, *com. or.*). La banque de données Aves ne contient qu'une donnée : un accouplement entre un mâle domestique et un Moineau friquet, présumé femelle, à Tohogne (Durbuy) le 19 février 2001 (L. De Bœuf).

Les données que nous apportons sont donc les premières publiées concernant des moineaux hybrides nicheurs en Belgique. Par ailleurs, étant donné le caractère très sédentaire du Moineau domestique (CRAMP, 1994) et le fait que 75 % des Moineaux friquets nés en Belgique sont sédentaires et que les autres y retournent pour nicher (VERHEYEN, 1957), ces hybrides sont très vraisemblablement nés dans la région où ils ont été observés.

### 3.2 L'hybridation, indice de danger

RANDLER (2006) a établi une liste de critères corrélés positivement au nombre de cas d'hybridation



naturelle repérés entre deux espèces données : 1° la bonne détectabilité du caractère hybride, 2° une population importante des deux espèces, 3° le caractère parapatrique des deux espèces, 4° l'absence de soin paternel à la nichée et 5° le fait qu'une au moins des deux espèces soit en danger.

Dans le cas qui nous occupe, le Moineau friquet et le Moineau domestique sont en Wallonie des espèces sympatriques, dont les mâles s'occupent de leurs nichées. Les cas d'hybridation devraient donc être plutôt rares entre ces espèces, bien que la population conjuguée des deux espèces soit importante et la détectabilité du caractère hybride bonne. Cela est effectivement le cas : hormis nos observations, seulement deux cas d'hybridation peuvent être attribués à des oiseaux nicheurs en Wallonie (Dison, 1913 et Tohogne, 2001).

Durant le siècle écoulé, les quatre premiers critères de Randler n'ont guère varié, ou seulement dans un sens défavorable à la découverte d'hybrides vu la diminution de la population des deux espèces de moineaux (e.a. Jacob *et al.*, à paraître). Le cinquième critère apparaît donc bien le responsable de l'augmentation des cas d'hybridation : le Moineau friquet est en danger dans la région d'Ardenne considérée. La population du Moineau friquet, estimée à 3.250 couples nicheurs au milieu des années 1970 (DEVILLERS *et al.*, 1988), est réduite à environ 14 couples dans la période 2001-2006.

En outre, le nombre de cas d'hybridation (3) est très élevé comparé au nombre de couples purs (14), plus encore comparé à celui des sites de nidification de couples purs (8). L'extinction du Moineau friquet semble inéluctable localement et doit inciter à maintenir partout les petits éléments du territoire qui lui sont indispensables et qui ne trouvent pas grâce aux yeux de la production rationalisée : vergers haute tige, friches...

REMERCIEMENTS – Je tiens à remercier les personnes citées dans le texte, auxquelles il faut ajouter Jules Fouarge, qui a joué de malchance dans ses tentatives de photographier le Moineau de Bèche, ainsi qu'Ingrid Falque, Jean-Paul Jacob, Jean Rommes, Albert Demaret qui m'ont aidé à trouver de l'information sur les autres hybrides belges. Merci aussi à Gerald Driessens pour le dessin original !

## 4. Bibliographie

- BURGGRAEVE, G. (2006) : Hybride Ringmus *Passer montanus* & Huismus *P. domesticus*, Westkapelle 1998. *Natuur. Oriolus*, 72 : 80.
- COOPMAN, L. (1913) : Notes et faits divers. *Gerfaut*, 3 : 96.
- CRAMP, S. & PERRINS, C.M. (Eds) (1994) : *The Birds of the Western Palearctic. Vol. VIII.* Oxford University Press.
- EGGERMONT, D. (1956) : Korte mededeling over eerste Belgische vangst van hybride *Passer domesticus* (L.) x *Passer montanus* (L.). *Gerfaut*, 46 : 49.
- HERREMANS, M. (2006) : Hybride Ringmus *Passer montanus* & Huismus *P. domesticus*, Zichem 2004 en 2005. *Natuur.Oriolus*, 72 : 81-84.
- RANDLER, C. (2006) : Behavioural and ecological correlates of natural hybridization in birds. *Ibis*, 148 : 459-467.
- TRICOT, J. (1967) : Notes. *Aves*, 4 : 28.
- VERHEYEN, R. (1957) : Over de verplaatsingen van de Boommus *Passer montanus* (L.) in en door België. *Gerfaut*, 11 : 161-170.

LOUIS BRONNE  
Aves c/o Maison de l'Environnement  
Rue Fusch 3  
4000 Liège  
[louis.bronne@aves.be](mailto:louis.bronne@aves.be)

### SUMMARY - Hybrid Sparrows in a Belgian area of Ardenne characterised by a strong decline of the Tree Sparrow (*Passer montanus*)

In a 400 km<sup>2</sup> area (corners 50°27'19"N 5°46'25"W and 50°13'48"N 6°00'25"W) census of House and Tree Sparrows in 2001-2006 led to the sighting of two hybrid Sparrows males paired with House Sparrow females, and also a mix pair. The high ratio of hybridization cases to the total Tree Sparrow population (14 pairs) is symptomatic of a near-extinct population (3.250 pairs in the middle of the 1970s).