

## LES RECENSEMENTS HIVERNAUX D'OISEAUX D'EAU EN WALLONIE ET À BRUXELLES EN 2008-2009

**Pierre Loly, Jean-Yves Paquet, Jean-Paul Jacob  
& Sébastien Leunen**



J.-M. Winants

**Résumé** - L'hiver 2008-2009 fut sensiblement plus froid que les précédents, surtout en janvier. Au cours de ce mois, même si le nombre total d'oiseaux d'eau est comparable à 2008, la froidure explique la raréfaction de nombreuses espèces. Les effectifs de quelques-unes furent néanmoins dans la moyenne ou un peu supérieure (Canards chipeaux, Fuligules milouins, Foulques, Goélands pontiques et cendrés). Deux exotiques progressent en revanche : la Bernache du Canada et, à Bruxelles, la Bernache de Magellan. Par contre, la baisse du Grand Cormoran, entamée en 2003-2004, se poursuit. Le froid de janvier s'étant essentiellement fait sentir sous nos latitudes, il n'y a pas eu d'afflux manifestes d'hivernants d'origine nordique.

Cet article présente les résultats des recensements d'oiseaux d'eau effectués en Wallonie et dans la Région Bruxelles-Capitale au cours de l'hiver 2008-2009. Des informations générales sur les recensements, les espèces prises en compte et des commentaires spécifiques figurent dans la synthèse des hivers 1998-1999 à 2003-2004 (JACOB *et al.*, 2004 – version pdf sur [www.aves.be](http://www.aves.be)). Les résultats des dénombrements aux dortoirs de laridés et de Grands Cormorans sont inclus dans le présent article.

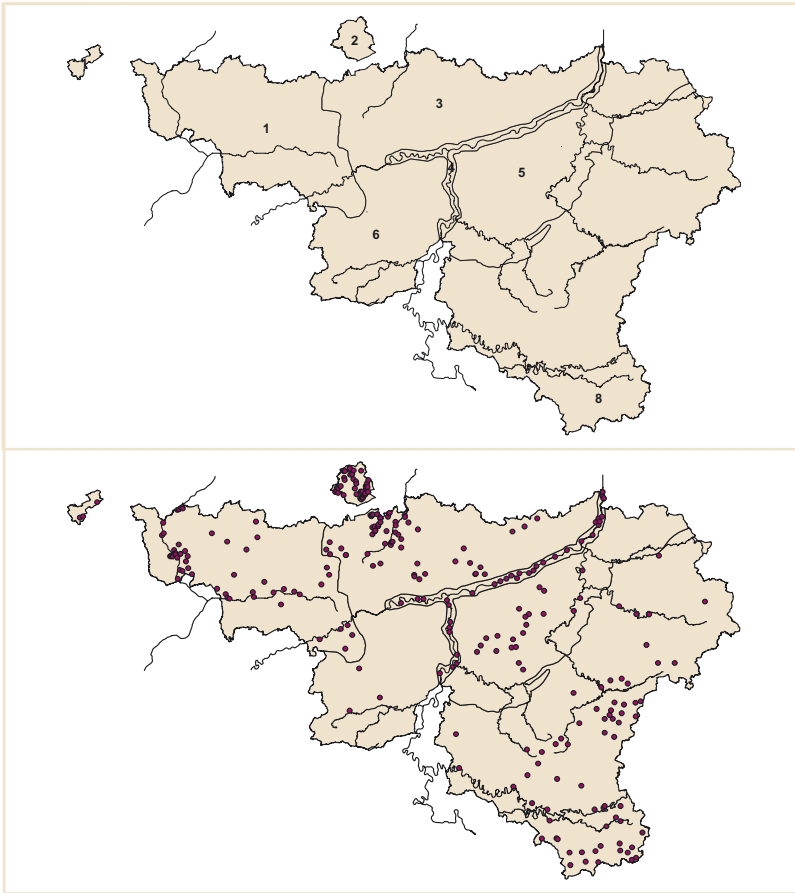
Région géographique	Nombre de sites suivis en janvier
1 Région limoneuse hennuyère	69 (19,6 %)
2 Région Bruxelles-Capitale	45 (12,8 %)
3 Plateau brabançon	67 (19,1 %)
4 Meuse et Sambre	42 (12,0 %)
5 Pays de Herve, Famenne et Condroz oriental	29 (8,3 %)
6 Fagne et Condroz occidental	8 (2,3 %)
7 Ardenne	65 (18,5 %)
8 Lorraine	26 (7,4 %)

### Sites et dénombrements réalisés

Au total, 351 zones humides ont été dénombrées en janvier 2009 (Fig. 1). S'y ajoutent 36 dortoirs de cormorans et 8 de laridés. 165 sites ont été suivis au cours des dénombrements de novembre à février ; quelques zones humides n'ont malheureusement pas été visitées chaque mois ce qui les exclut du traitement des suivis. La répartition des sites suivis en fonction des huit régions géographiques est la suivante :

Ces données ont pu être rassemblées grâce à une forte participation : au moins 189 observateurs ont pris part à un ou plusieurs dénombrements (voir remerciements). Les contacts régionaux ont été assurés par M. Derume (Hainaut occidental), E. Godding (Bruxelles), C. Huyghebaert (Brabant), P. Loly (Liège), J.-Y. Paquet et A. Monmart (Namur), Ph. Deflorenne (sud Entre-Sambre-et-Meuse) et B. Jardon (Luxembourg).

Comme précédemment, les résultats ont été regroupés au sein de huit régions géographiques,



**Fig. 1** - Localisation des sites comptés en janvier 2009 / Localization of the sites counted in January 2009

**Fig. 2** - Délimitation des régions géographiques / Limits of the geographical areas

pour faciliter la présentation des résultats et leur analyse (Fig. 2) :

- 1 la région limonoise hennuyère, qui va de l'enclave de Ploegsteert et du Tournaisis à la Thudinie ;
- 2 la Région Bruxelles-Capitale (les 19 communes de l'agglomération) ;
- 3 le plateau brabançon, avec la Dyle dans sa partie wallonne (Pécrot et Gastuche mais pas Florival ou Rhode-Sainte-Agathe), et la Hesbaye ;
- 4 la Meuse wallonne et la Sambre en aval de Charleroi ;
- 5 le Pays de Herve et d'Eupen, la Famenne et le Condroz à l'est de la Meuse ;
- 6 la Fagne et le Condroz occidental, ce qui inclut Bambois, Roly, Virelles, Gozée et les barrages de l'Eau d'Heure (BEH en abrégé) ;
- 7 l'Ardenne ;
- 8 la Lorraine.

Pour la facilité de citation dans les commentaires, le site des Barrages de l'Eau d'Heure est abrégé en « BEH » et le complexe des marais de Harchies-Hensies-Pommeroeul en « Harchies ».

En 2008-2009, les dénombrements suivants ont été réalisés dans le cadre du système de surveillance hivernale des oiseaux d'eau :

- le recensement principal, aux dates préconisées pour l'International Waterbirds Census : 17-18 janvier 2009 ;
- le suivi mensuel d'une sélection de sites : 15-16 novembre 2008, 13-14 décembre 2008, 17-18 janvier 2009 et 14-15 février 2009 ;
- les recensements des dortoirs de cormorans : les samedis 11 octobre 2008, 15 novembre 2008, 13 décembre 2008, 17 janvier 2009, 14 février 2009, 14 mars 2009 ;



• et celui des dortoirs de laridés : le soir du samedi 24 janvier 2009.

---

## Météorologie

---

L'hiver 2008-2009 fut sensiblement plus froid que les précédents. En fin d'automne, le mois de novembre fut influencé par des courants maritimes, devenant froids du 18 au 25 novembre avec gel nocturne et des averses de neige à partir du 21, plus fortes le 24 ; il connut un nombre exceptionnel de jours de faibles précipitations. Décembre fut assez froid (12 jours de gel à Uccle) en raison d'une alternance de masses d'air maritime et continental. Dès début janvier, la prédominance de courants d'origine polaire ou continentale donne un temps froid à très froid, surtout en première quinzaine et en fin de mois avec au total 18 jours de gel et 5 jours d'hiver (max. <0 °C) à Uccle. Les températures furent souvent plus froides en Wallonie : ainsi, elles chutent dans la nuit du 6-7 janvier jusqu'à -12 à -22°C dans le centre et le sud de la région. En fin d'hiver, février fut normalement froid (11 jours de gel à Uccle), avec des températures encore basses en première quinzaine surtout. Si les précipitations ne furent pas abondantes, elles se sont réparties tout au long d'un mois excessivement couvert.

---

## Résultats

---

Les résultats de janvier 2009 sont présentés par régions géographiques au Tableau 1 et comparés avec ceux de la décennie précédente au Tableau 2. Comme précédemment, les exotiques pris en compte sont des espèces assez fréquentes et des nicheurs à l'état libre (Cygne noir, Bernache nonnette, Canard mandarin...). Les résultats globaux des suivis mensuels figurent au Tableau 3. Les totaux diurnes donnés dans les Tableaux 1-3 pour le Grand Cormoran et les laridés sont sensiblement inférieurs à ceux obtenus par les comptages coordonnés aux dortoirs, ce qui justifie la poursuite de ces dénombrements particuliers. L'évolution du sex-ratio de quelques anatidés assez fréquents est indiquée au Tableau 4.

Un hiver normalement froid et une vague de froid prononcé en janvier contrastent avec la douceur de nombreux hivers récents. En janvier, même si le nombre total d'oiseaux d'eau est comparable à 2008, la froidure a manifestement influencé les résultats. Nombre d'espèces furent alors peu à très peu nombreuses : Grèbes castagneux et huppé, Héron cendré, Canard siffleur, Sarcelle d'hiver, Canard souchet, Poule d'eau, Vanneau huppé et autres limicoles... La présence du Canard colvert, du Fuligule morillon, des harles est par contre dans la moyenne. Seuls les Canards chipeaux, Fuligules milouins et Foulques déjà bien présents avant le coup de froid, ainsi que les Goélands pontiques et cendrés, furent plus nombreux qu'en moyenne. Deux exotiques progressent nettement : la Bernache de Magellan à Bruxelles et surtout la Bernache du Canada dont le total de 2.600 à la mi-janvier est un record, d'autant plus que la chasse, semble-t-il croissante, pratiquée depuis trois ans prélève un nombre d'oiseaux non négligeable (plus de 500 bernaches tirées en 2007-2008 – données Région wallonne). Chez le Grand Cormoran, la baisse entamée en 2003-2004 se poursuit en revanche.

Le froid de janvier s'étant essentiellement fait sentir sous nos latitudes et non plus au nord, il n'y a pas eu, à la différence de 1995-1996 et 1996-1997, d'afflux manifestes d'hivernants provenant de quartiers d'hiver nordiques (cormorans, butors, harles...). Même les nombres de goélands cendrés, pourtant très réactifs aux épisodes froids, n'ont pas été particulièrement élevés. Aucun Plongeon n'a été signalé lors des recensements. L'Aigrette garzette et le Héron garde-bœufs ont disparu de la vallée de la Haine en janvier.

---

## Commentaires spécifiques

---

### Grèbes

• Grèbe castagneux (*Tachybaptus ruficollis*) : les suivis indiquent un pic en décembre (405 ex.) et une diminution très nette en février. L'effectif de mi-janvier est peu élevé, avec 397 ex. répartis pour moitié sur la Sambre (55 ex.), la Semois de Tintigny à Chassepierre (104 ex.) et l'Escaut (42 ex.). Ailleurs, épélingons 27 ex. aux BEH et 11 ex. à Orval.



**Tableau 1 - Résultats des comptages de janvier 2009 ventilés par régions. Les observations normalement soumises à homologation sont indiquées par un astérisque. / Results of the counting in January 2009 in the 8 areas.**

RÉGIONS/REGIONS		1	2	3	4	5	6	7	8	Total
ANATIDÉS / ANATIDAE										
Cygne tuberculé	<i>Cygnus olor</i>	72	60	22	69	29	20	54	44	370
Cygne chanteur	<i>Cygnus cygnus</i>						6			6
Oie des moissons	<i>Anser fabalis</i>				6	26				32
Oie de la toundra	<i>Anser fabalis rossicus</i>			1						1
Oie rieuse	<i>Anser albifrons</i>				215	10	24			249
Oie cendrée	<i>Anser anser</i>		40	91	18	3				152
Tadorne de Belon	<i>Tadorna tadorna</i>	24		12						36
Canard siffleur	<i>Anas penelope</i>	6		5	24	6	30			71
Canard chipeau	<i>Anas strepera</i>	132	38	15	254		129			568
Sarcelle d'hiver	<i>Anas crecca</i>	288	7	347	106	7	35	54	59	903
Canard colvert	<i>Anas platyrhynchos</i>	6.442	821	3.465	3.412	1.589	661	1.577	617	18.584
Canard pilet	<i>Anas acuta</i>	4		2	2		1			9
Canard souchet	<i>Anas clypeata</i>	9	37	8	1					55
Nette rousse	<i>Netta rufina</i>		1	1	2					4
Fuligule milouin	<i>Aythya ferina</i>	352	631	21	2.842	13	364		4	4.227
Fuligule nyroca	<i>Aythya nyroca</i>	1					1			2
Fuligule morillon	<i>Aythya fuligula</i>	234	138	26	1.067		513	1		1.979
Fuligule milouinan	<i>Aythya marila</i>				1		1			2
Macreuse noire	<i>Melanitta nigra</i>						1			1
Macreuse brune	<i>Melanitta fusca</i>						6			6
Garrot à oeil d'or	<i>Bucephala clangula</i>	2			62		22			86
Harle piette	<i>Mergus albellus</i>				14		2			16
Harle bièvre	<i>Mergus merganser</i>	9			52	22	9	179	7	278
<b>Totaux anatidés</b>		<b>7.575</b>	<b>1.773</b>	<b>4.016</b>	<b>8.147</b>	<b>1.705</b>	<b>1.825</b>	<b>1.865</b>	<b>731</b>	<b>27.637</b>
ANATIDÉS INTRODUITS / EXOTIC ANATIDAE										
Cygne noir	<i>Cygnus atratus</i>		2		3					5
Oie cygnoïde	<i>Anser cygnoides</i>		2	1						3
Oie à tête barrée	<i>Anser indicus</i>			4	5					9
Bernache nonnette	<i>Branta leucopsis</i>	2		3	7	1	23			36
Bernache du Canada	<i>Branta canadensis</i>	134	388	324	612	742	256	121	23	2.600
Bernache de Magellan	<i>Chloephaga picta</i>		117	1						118
Ouette d'Égypte	<i>Alopochen aegyptiacus</i>	6	248	77	66	13	1	3	2	416
Canard mandarin	<i>Aix galericulata</i>	1	16	7	4			1		29
Érismature rousse	<i>Oxyura jamaicensis</i>	1	1							2
<b>Totaux anatidés introduits</b>		<b>144</b>	<b>774</b>	<b>417</b>	<b>697</b>	<b>756</b>	<b>280</b>	<b>125</b>	<b>25</b>	<b>3.218</b>



AUTRES ESPÈCES/ OTHER SPECIES										
Grèbe castagneux	<i>Tachybaptus ruficollis</i>	113	7	4	68	33	27	24	121	397
Grèbe jougris	<i>Podiceps grisegena</i>						2			2
Grèbe huppé	<i>Podiceps cristatus</i>	11	1	4	194	1	210			421
Grèbe à cou noir	<i>Podiceps nigricollis</i>						1			1
Grand Cormoran	<i>Phalacrocorax carbo</i>	286	64	158	822	145	131	37	49	1.692
Butor étoilé	<i>Botaurus stellaris</i>	1		2			1			4
Aigrette garzette	<i>Egretta garzetta</i>	1								1
Grande Aigrette	<i>Casmerodius albus</i>	11	2	6		3	4	8	2	36
Héron cendré	<i>Ardea cinerea</i>	56	34	41	44	28	5	48	15	271
Râle d'eau	<i>Rallus aquaticus</i>	7	1		1					9
Gallinule poule-d'eau	<i>Gallinula chloropus</i>	753	295	121	482	95	2	8	39	1.795
Foule macroule	<i>Fulica atra</i>	1.781	968	605	2.128	56	955	35	23	6.551
Vanneau huppé	<i>Vanellus vanellus</i>	9			4				9	22
Bécassine sourde	<i>Lymnocyptes minimus</i>	2						10		12
Bécassine des marais	<i>Gallinago gallinago</i>	55	2	17	10			13	14	111
Chevalier cul-blanc	<i>Tringa ochropus</i>	1		1				1		3
Chevalier guignette	<i>Actitis hypoleucos</i>						1			1
<b>Totaux autres espèces</b>		<b>3.087</b>	<b>1.374</b>	<b>959</b>	<b>3.753</b>	<b>361</b>	<b>1.339</b>	<b>184</b>	<b>272</b>	<b>11.329</b>
LARIDES/LARIDAE										
Goéland cendré	<i>Larus canus</i>	224	79	58	131	37				529
Goéland argenté	<i>Larus argentatus</i>	91	18	50	78	4				241
Goéland pontique	<i>Larus cachinnans</i>	3			14					17
Goéland leucopnée	<i>Larus michahellis</i>	5			1					6
Goéland brun	<i>Larus fuscus</i>	28	1		1					30
Mouette rieuse	<i>Larus ridibundus</i>	2.012	2.535	791	6.036	844		3	1	12.222
Goéland sp.	<i>Larus sp.</i>	4			4					8
<b>Totaux laridés</b>		<b>2.367</b>	<b>2.633</b>	<b>899</b>	<b>6.265</b>	<b>885</b>	<b>0</b>	<b>3</b>	<b>1</b>	<b>13.053</b>

- Grèbe huppé (*Podiceps cristatus*) : avec un total de 421 ex. mi-janvier, la population hivernante est une des plus faible de la décennie. 82 % des grèbes se concentrent comme d'habitude en Basse-Meuse et aux BEH où les suivis indiquent respectivement : 168 ex., 216, 135 et 139 et 195 ex., 266, 210 et 92. Un seul autre groupe important est dénombré à la mi-janvier : 38 ex. à Harchies.

- Grèbe jougris (*Podiceps grisegena*) : 1 ex. en novembre-décembre à Oost-Maarland, 2 ex. en janvier puis 1 en février aux BEH.

- Grèbe à cou noir, *Podiceps nigricollis* : à la mi-novembre, 4 migrateurs tardifs font halte à Harchies et 3 aux BEH où 1 ex. est ensuite présent en janvier-février aux BEH.

## Grand Cormoran (*Phalacrocorax carbo*)

Le suivi mensuel des dortoirs organisé entre la mi-octobre et la mi-mars a permis de trouver 58 sites occupés au moins irrégulièrement comme dortoir nocturne en Wallonie ou à Bruxelles ; 9 ont été découverts durant la période. Le total de 58 constitue un record en vingt ans d'hivernage régulier de l'espèce dans notre région. Cette augmentation du nombre de sites occupés s'est toutefois accompagnée d'un repli numérique net de l'espèce.

Ainsi, le total de la mi-janvier 2009 n'atteint que 2.400 individus (pour 36 dortoirs occupés), soit 40 % de



**Tableau 2** - Comparaison des résultats de janvier 2009 avec les moyennes et extrêmes décennaux ; pour le Grand Cormoran, les totaux sont ceux obtenus aux comptages aux dortoirs. / Comparison of the results of countings in January 2009 with decennial mean and extremes. For Cormorant, numbers at roosting places.

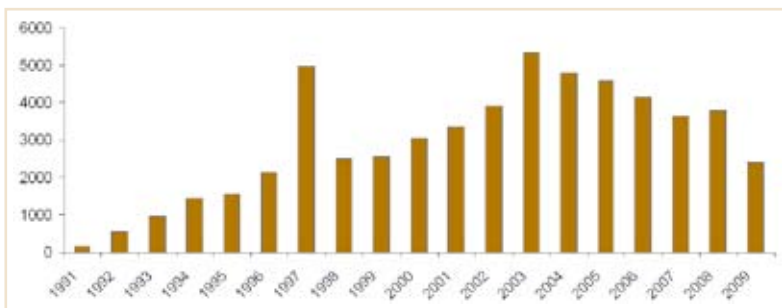
		2009	2000-2009		
			MOY	MIN	MAX
ANATIDÉS/ANATIDAE					
Cygne tuberculé	<i>Cygnus olor</i>	370	323	222	404
Cygne chanteur	<i>Cygnus cygnus</i>	6	13	5	41
Oie des moissons	<i>Anser fabalis</i>	32	19	6	32
Oie de la toundra	<i>Anser fabalis rossicus</i>	1	1	1	1
Oie rieuse	<i>Anser albifrons</i>	249	84	1	315
Oie cendrée	<i>Anser anser</i>	152	172	63	324
Tadorne de Belon	<i>Tadorna tadorna</i>	36	63	14	116
Canard siffleur	<i>Anas penelope</i>	71	108	33	230
Canard chipeau	<i>Anas strepera</i>	568	350	179	623
Sarcelle d'hiver	<i>Anas crecca</i>	903	1.568	893	2.041
Canard colvert	<i>Anas platyrhynchos</i>	18.584	16.273	10.143	19.854
Canard pilet	<i>Anas acuta</i>	9	11	1	18
Canard souchet	<i>Anas clypeata</i>	55	199	55	486
Nette rousse	<i>Netta rufina</i>	4	4	1	13
Fuligule milouin	<i>Aythya ferina</i>	4.227	4.009	3.234	4.715
Fuligule nyroca	<i>Aythya nyroca</i>	2	2	1	6
Fuligule morillon	<i>Aythya fuligula</i>	1.979	2.005	1.211	3.158
Fuligule milouinan	<i>Aythya marila</i>	2	7	1	31
Macreuse noire	<i>Melanitta nigra</i>	1	1	1	1
Macreuse brune	<i>Melanitta fusca</i>	6	5	1	8
Garrot à oeil d'or	<i>Bucephala clangula</i>	86	59	41	86
Harle piette	<i>Mergus albellus</i>	16	29	11	124
Harle bièvre	<i>Mergus merganser</i>	278	255	122	470
<b>Totaux anatidés</b>		<b>27.637</b>	<b>25.560</b>	<b>16.240</b>	<b>33.097</b>
ANATIDÉS INTRODUITS / EXOTIC ANATIDAE					
Cygne noir	<i>Cygnus atratus</i>	5	5	1	15
Oie cygnoïde	<i>Anser cygnoides</i>	3	6	1	14
Oie à tête barrée	<i>Anser indicus</i>	9	4	1	9
Bernache nonnette	<i>Branta leucopsis</i>	36	19	8	36
Bernache du Canada	<i>Branta canadensis</i>	2.600	1.610	456	2.600
Ouette d'Égypte	<i>Alopochen aegyptiacus</i>	416	422	213	629
Bernache de Magellan	<i>Chloephaga picta</i>	118	22	2	118
Canard mandarin	<i>Aix galericulata</i>	29	26	1	72
Érismature rousse	<i>Oxyura jamaicensis</i>	2	3	1	4
<b>Totaux anatidés introduits</b>		<b>3.218</b>	<b>2.116</b>	<b>684</b>	<b>3.497</b>



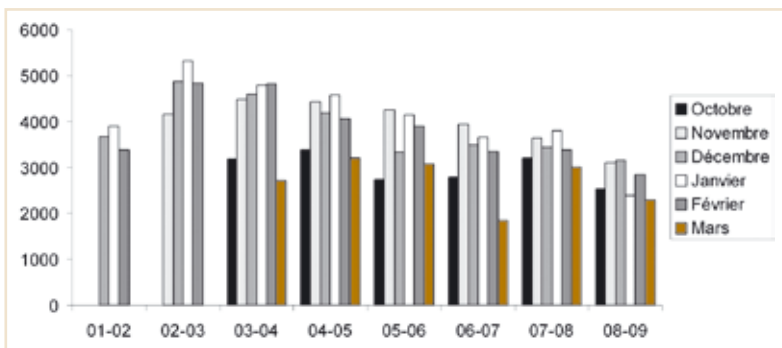
AUTRES ESPÈCES/ OTHER SPECIES					
Grand Cormoran	<i>Phalacrocorax carbo</i>	1.692	2.307	1.470	4.001
Butor étoilé	<i>Botaurus stellaris</i>	4	3	1	9
Aigrette garzette	<i>Egretta garzetta</i>	1	5	1	13
Grande Aigrette	<i>Casmerodius albus</i>	36	39	1	96
Héron cendré	<i>Ardea cinerea</i>	271	493	271	737
Cigogne blanche	<i>Ciconia ciconia</i>		1	1	1
Râle d'eau	<i>Rallus aquaticus</i>	9	16	7	35
Gallinule poule-d'eau	<i>Gallinula chloropus</i>	1.795	2.226	1.079	2.992
Foulque macroule	<i>Fulica atra</i>	6.551	6.099	4.592	7.446
Grue cendrée	<i>Grus grus</i>		4	3	4
Huîtrier pie	<i>Haematopus ostralegus</i>		1	1	1
Vanneau huppé	<i>Vanellus vanellus</i>	22	1.313	22	2.542
Pluvier doré	<i>Pluvialis apricaria</i>		9	1	16
Bécasse des bois	<i>Scolopax rusticola</i>		1	1	1
Bécassine sourde	<i>Lymnocyptes minimus</i>	12	14	4	33
Bécassine des marais	<i>Gallinago gallinago</i>	111	195	64	340
Courlis cendré	<i>Numenius arquata</i>		5	2	8
Chevalier cul-blanc	<i>Tringa ochropus</i>	3	12	3	36
Chevalier guignette	<i>Actitis hypoleucos</i>	1	4	1	12
Combattant varié	<i>Philomachus pugnax</i>		4	4	4
Plongeon catmarin	<i>Gavia stellata</i>		1	1	1
Plongeon arctique	<i>Gavia arctica</i>		1	1	1
Grèbe castagneux	<i>Tachybaptus ruficollis</i>	397	437	307	586
Grèbe jougris	<i>Podiceps grisegena</i>	2	2	2	2
Grèbe huppé	<i>Podiceps cristatus</i>	421	622	405	807
Grèbe esclavon	<i>Podiceps auritus</i>		2	2	2
Grèbe à cou noir	<i>Podiceps nigricollis</i>	1	1	1	1
<b>Totaux autres espèces</b>		<b>11.329</b>	<b>13.816</b>	<b>8.248</b>	<b>19.727</b>
LARIDES/LARIDAE					
Goéland cendré	<i>Larus canus</i>	529	619	183	1.355
Goéland marin	<i>Larus marinus</i>		5	1	12
Goéland à ailes blanches	<i>Larus glaucooides</i>		1	1	1
Goéland argenté	<i>Larus argentatus</i>	241	940	134	3.325
Goéland pontique	<i>Larus cachinnans</i>	17	11	2	19
Goéland leucophée	<i>Larus michahellis</i>	6	6	2	11
Goéland brun	<i>Larus fuscus</i>	30	48	8	240
Mouette rieuse	<i>Larus ridibundus</i>	12.222	16.177	11.702	22.179
Mouette mélanocéphale	<i>Larus melanocephalus</i>		1	1	1
Mouette tridactyle	<i>Rissa tridactyla</i>		1	1	1
<b>Totaux laridés</b>		<b>13.045</b>	<b>17.809</b>	<b>12.035</b>	<b>27.144</b>



**Photo 1** - Le nombre de Grands Cormorans recensés en janvier 2009 est le plus bas depuis 1996. / The number of Great Cormorants censused in January 2009 is the lowest since 1996. (Photo : René Dumoulin)



**Fig. 3** - Évolution du nombre total de Cormorans aux dortoirs en janvier, de 1991 à 2009 / Changes in total number of Great Cormorants at roosts in January, from 1991 to 2009.



**Fig. 4** - Évolution mensuelle du nombre de Cormorans aux dortoirs de 2001-2002 à 2008-2009 / Monthly change in number of Great Cormorants at roosts, from 2001-2002 to 2008-2009.



moins que lors de l'hiver précédent et le chiffre le plus bas depuis 1996 (Fig. 3). La vague de froid très sévère du début de l'année 2009 a donc eu un effet totalement opposé à la période de gel de janvier 1997, qui avait au contraire occasionné un afflux inédit dans nos régions (Fig. 3). Une fuite d'environ 40 % de la population hivernante a aussi été observée en Flandre pendant la vague de froid de janvier 2009 (K. Devos, com. pers.). La vallée de la Meuse et de la Sambre n'ont cette fois pas constitué une zone de refuge météorologique pour l'espèce. Les totaux diurnes obtenus reflètent également la relative faiblesse de l'hivernage à la mi-janvier, en étant largement sous la moyenne des dix dernières années avec 1692 ex. (pour une moyenne de 2300 ex. – voir Tableau 2).

La faible présence du Grand Cormoran n'est cependant pas uniquement liée au coup de froid du cœur de l'hiver, car les nombres ont été relativement bas tout au long des six comptages mensuels (Fig. 4). En conséquence, la pression de prédation par le Grand Cormoran en Wallonie, estimée par le nombre de cormorans-jours, a diminué de 20 % par rapport à l'hiver 2007-2008. Cette baisse est relativement uniforme entre les sous-régions. L'hivernage du Grand Cormoran en Wallonie se caractérise donc à présent par une dispersion des dortoirs beaucoup plus grande qu'il y a 10 ans, combinée à un affaiblissement des dortoirs historiques principaux. Cette situation ne semble pas améliorer les conflits avec le monde de la pêche car, s'ils sont moins nombreux, les cormorans sont toujours visibles sur toutes les eaux piscicoles sensibles.

## Grands échassiers

- Butor étoilé (*Botaurus stellaris*) : des isolés en janvier à Harchies, Boneffe, Roly et Gastuche et en février à Ronquières .
- Héron garde-bœufs (*Bulbucus ibis*) : 2 ex. en novembre-décembre aux BEH et en novembre à Harchies.
- Grande Aigrette (*Casmerodius albus*) : les suivis indiquent une population assez stable tout l'hiver (30 à 39 ex.). L'espèce est signalée sur 27 sites en janvier avec pour maxima 3 ex. à Wiers, 3 à Beho et 3 à Harchies où 30 ex. sont signalés au dortoir le 21 soit 4 jours après les recensements.
- Aigrette garzette (*Egretta garzetta*) : 3 ex. à Harchies et 1 sur le canal Hensies-Pommeroeul en novembre ; 1 ex. à Wiers en janvier.

- Héron cendré (*Ardea cinerea*) : légère diminution au fil des mois surtout marquée en janvier suite au gel de beaucoup de plans d'eau. À la mi-janvier, le total compté est le plus faible de la décennie ; les 271 ex. se répartissent sur 116 sites (33 % du total) avec des maxima de 12 ex. à Laeken, 21 le long de la Sambre, 26 en Basse-Meuse et 31 le long de la Semois en Gaume.

## Anatidés

- Cygne tuberculé (*Cygnus olor*) : les 370 ex. recensés à la mi-janvier constituent un bon hivernage pour l'espèce avec une répartition sur pas moins de 70 sites. C'est toujours la région bruxelloise qui accueille le plus grand nombre d'individus (72 ex.) suivie par la Semois (35 ex.) et la Basse-Meuse (33 ex.). Présence plus élevée en novembre que le reste de l'hiver.
- Cygne de Bewick (*Cygnus bewickii*) : 3 ex. en novembre à Harchies.
- Cygne sauvage (*Cygnus cygnus*) : en décembre 2 ex. à Roly et 2 aux BEH où 6 ex. sont notés en janvier et février.
- Oie cendrée (*Anser anser*) : présence de pas moins de 388 ex. en décembre à Oost-Maarland. En janvier, stationnement de quelques petits groupes dont 32 ex. à Laeken, 48 à Wavre, 32 à Éghezée et 11 à Oost-Maarland.
- Oie rieuse (*Anser albifrons*) : en dehors de 215 ex. à Oost-Maarland et 129 ex. aux BEH en janvier, cette oie n'est signalée qu'à Hamoir et Frasnes-lez-Anvaing.
- Oie des moissons (*Anser fabalis*) : 6 ex. sur la Meuse namuroise et 26 ex. le long de l'Ourthe en janvier ; 1 ex. en février à Wanze.
- Oie de la toundra (*Anser fabalis rossicus*) : 1 ex. à la mi-janvier à Éghezée.
- Tadorne de Belon (*Tadorna tadorna*) : hivernage moyen avec 36 ex. à la mi-janvier dont 24 en Hainaut occidental. Les suivis indiquent un pic en décembre et une habituelle nette remontée en février.
- Canard siffleur (*Anas penelope*) : hivernage moyen avec pic en décembre (110 ex.). Mi-janvier, 67 ex. répartis sur 12 sites principalement à Oost-Maarland et aux BEH où les suivis donnent respectivement de novembre à février : 16 ex., 35, 12, 28 et 2 ex., 28, 30 et 18 ex.. La proportion de mâles



**Tableau 3 - Résultats des suivis mensuels de sites (n = 165) / Results of monthly site monitoring (n = 165)**

Hiver/Winter 2008-2009		Novembre	Décembre	Janvier	Février
ANATIDÉS/ANATIDAE					
Cygne tuberculé	<i>Cygnus olor</i>	300	228	233	246
Cygne chanteur	<i>Cygnus cygnus</i>		4	6	6
Cygne de Bewick	<i>Cygnus columbianus</i>	3			
Oie des moissons	<i>Anser fabalis</i>			6	1
Oie de la toundra	<i>Anser fabalis rossicus</i>			1	
Oie rieuse	<i>Anser albifrons</i>		2	239	3
Oie cendrée	<i>Anser anser</i>	31	420	110	195
Oie des neiges	<i>Anser caerulescens</i>	7			
Bernache cravant	<i>Branta bernicla</i>				2
Tadorne de Belon	<i>Tadorna tadorna</i>	36	64	28	95
Canard siffleur	<i>Anas penelope</i>	75	110	67	55
Canard chipeau	<i>Anas strepera</i>	584	799	526	537
Sarcelle d'hiver	<i>Anas crecca</i>	1.159	1.577	667	1.093
Canard colvert	<i>Anas platyrhynchos</i>	11.954	12.490	13.725	10.175
Canard pilet	<i>Anas acuta</i>	9	12	7	6
Canard souchet	<i>Anas clypeata</i>	931	294	32	43
Nette rousse	<i>Netta rufina</i>	3	6	4	2
Fuligule milouin	<i>Aythya ferina</i>	1.533	1.479	2.131	2.284
Fuligule nyroca	<i>Aythya nyroca</i>	1		2	1
Fuligule morillon	<i>Aythya fuligula</i>	1.480	1.734	1.568	1.951
Fuligule milouinan	<i>Aythya marila</i>	19	2	2	
Macreuse noire	<i>Melanitta nigra</i>			1	1
Macreuse brune	<i>Melanitta fusca</i>		16	6	2
Garrot à oeil d'or	<i>Bucephala clangula</i>	13	48	86	129
Harle piette	<i>Mergus albellus</i>		7	14	34
Harle bièvre	<i>Mergus merganser</i>	12	167	181	161
<b>Totaux anatidés</b>		<b>18.150</b>	<b>19.459</b>	<b>19.642</b>	<b>17.022</b>
ANATIDES INTRODUITS/ EXOTIC ANATIDAE					
Cygne noir	<i>Cygnus atratus</i>	11	10	3	1
Oie cygnoïde	<i>Anser cygnoides</i>	4	4	3	3
Oie à tête barrée	<i>Anser indicus</i>	3	3	9	8
Bernache nonnette	<i>Branta leucopsis</i>	8	3	35	7
Bernache du Canada	<i>Branta canadensis</i>	1.337	1.327	1.352	1.282
Bernache de Magellan	<i>Chloephaga picta</i>		1	1	1
Ouette d'Égypte	<i>Alopochen aegyptiacus</i>	290	259	146	127
Tadorne casarca	<i>Tadorna ferruginea</i>	2			
Canard carolin	<i>Aix sponsa</i>		1		
Canard mandarin	<i>Aix galericulata</i>	25	18	16	35
Érismature rousse	<i>Oxyura jamaicensis</i>	1	1	1	1
<b>Totaux anatidés introduits</b>		<b>1.721</b>	<b>1.578</b>	<b>1.566</b>	<b>1.465</b>



AUTRES ESPÈCES/ OTHER SPECIES					
Grèbe castagneux	<i>Tachybaptus ruficollis</i>	339	405	212	255
Grèbe jougris	<i>Podiceps grisegena</i>	1	1	2	1
Grèbe huppé	<i>Podiceps cristatus</i>	572	623	376	365
Grèbe à cou noir	<i>Podiceps nigricollis</i>	7		1	1
Grand Cormoran	<i>Phalacrocorax carbo</i>	1.292	1.320	1.002	863
Butor étoilé	<i>Botaurus stellaris</i>	1		3	1
Héron garde-boeufs	<i>Bubulcus ibis</i>	4	2		
Aigrette garzette	<i>Egretta garzetta</i>	4		1	
Grande Aigrette	<i>Casmerodius albus</i>	34	30	24	39
Héron cendré	<i>Ardea cinerea</i>	343	303	157	270
Râle d'eau	<i>Rallus aquaticus</i>	23	21	8	4
Gallinule poule-d'eau	<i>Gallinula chloropus</i>	1.730	1.811	1.319	1.362
Foulque macroule	<i>Fulica atra</i>	5.478	6.363	5.415	4.643
Vanneau huppé	<i>Vanellus vanellus</i>	1.356	1.017	13	280
Bécassine sourde	<i>Lymnocyptes minimus</i>	40	23	12	9
Bécassine des marais	<i>Gallinago gallinago</i>	239	86	83	110
Chevalier cul-blanc	<i>Tringa ochropus</i>	12	12	2	6
Chevalier guignette	<i>Actitis hypoleucos</i>	6	7	1	1
Bécasseau variable	<i>Calidris alpina</i>	1			
<b>Totaux autres espèces</b>		<b>11.482</b>	<b>12.024</b>	<b>8.503</b>	<b>8.218</b>
LARIDÉS/LARIDAE					
Goéland cendré	<i>Larus canus</i>	162	333	435	794
Goéland argenté	<i>Larus argentatus</i>	142	484	191	1.173
Goéland pontique	<i>Larus cachinnans</i>	4	2	13	15
Goéland leucophée	<i>Larus michahellis</i>	16	11	6	8
Goéland brun	<i>Larus fuscus</i>	343	124	28	9
Mouette rieuse	<i>Larus ridibundus</i>	8.574	7.214	7.267	15.562
Goéland sp.	<i>Larus sp.</i>	10	4	8	8
<b>Totaux laridés</b>		<b>9.251</b>	<b>8.172</b>	<b>7.948</b>	<b>17.569</b>

est inférieure à celle des femelles en novembre-décembre et quasi identique en janvier-février.

- Canard chipeau (*Anas strepera*) : très bon hivernage pour l'espèce, nettement supérieur à la moyenne de la décennie à la mi-janvier (568 ex.). À cette date, deux sites accueillent 64 % des hivernants : la Basse-Meuse (233 ex.) et les BEH (129 ex.). Ailleurs, on note seulement 34 ex. à Harchies. Les suivis indiquent un hivernage stable hormis un pic en décembre. Le sex-ratio montre une proportion de mâles de 58 %, quasi invariable durant tout l'hiver.

- Sarcelle d'hiver (*Anas crecca*) : pic en décembre avec chute en janvier et stabilité en février. À la mi-

janvier, l'espèce est renseignée sur 43 sites répartis dans toutes les régions. Aucun groupe ne dépasse la centaine et les maxima notés sont 86 ex. à Harchies, 86 aux Marionville, 85 à Gastuche, 86 à Eghezée et 55 à Hollogne-sur-Geer. La proportion de femelles se situe aux alentours de 42 % au cours de l'hiver.

- Canard colvert (*Anas platyrhynchos*) : augmentation sensible de novembre à janvier puis chute d'un quart des effectifs en février. Hivernage important à la mi-janvier avec 18 854 ex. Les principales concentrations se situent sur l'Escaut (1.761 ex.), la Sambre (1.020 ex.), l'Ourthe (1.077 ex.), à Harchies (862 ex.), Eghezée (1.464 ex.) et en Basse-Meuse (1.085 ex.). La proportion mâles-



**Tableau 4 - Sex-ratio d'anatidés exprimés en pour cent / Sex-ratio of ducks in percents**

		Novembre		Décembre		Janvier		Février	
		Mâles	Femelles	Mâles	Femelles	Mâles	Femelles	Mâles	Femelles
Tadorne de Belon	<i>Tadorna tadorna</i>	33 %	67 %	55 %	45 %	100 %	0 %	55 %	45 %
Canard siffleur	<i>Anas penelope</i>	27 %	73 %	32 %	68 %	56 %	44 %	46 %	54 %
Canard chipeau	<i>Anas strepera</i>	58 %	42 %	58 %	42 %	59 %	41 %	58 %	42 %
Sarcelle d'hiver	<i>Anas crecca</i>	58 %	42 %	59 %	41 %	53 %	47 %	57 %	43 %
Canard colvert	<i>Anas platyrhynchos</i>	61 %	39 %	59 %	41 %	58 %	42 %	58 %	42 %
Canard pilet	<i>Anas acuta</i>	43 %	57 %	42 %	58 %	67 %	33 %	50 %	50 %
Canard souchet	<i>Anas clypeata</i>	51 %	49 %	71 %	29 %	70 %	30 %	57 %	43 %
Fuligule milouin	<i>Aythya ferina</i>	71 %	29 %	68 %	32 %	74 %	26 %	60 %	40 %
Fuligule morillon	<i>Aythya fuligula</i>	49 %	51 %	53 %	47 %	65 %	35 %	60 %	40 %
Garrot à oeil d'or	<i>Bucephala clangula</i>	38 %	62 %	46 %	54 %	38 %	62 %	53 %	47 %
Harle piette	<i>Mergus albellus</i>			14 %	86 %	11 %	89 %	27 %	73 %
Harle bièvre	<i>Mergus merganser</i>	27 %	73 %	43 %	57 %	42 %	58 %	44 %	56 %

femelles avoisine les 60-40 % sur l'ensemble de l'hiver.

- Canard pilet (*Anas acuta*) : comme d'habitude, une infime présence hivernale : à la mi-janvier, 9 ex. répartis sur 6 sites.
- Canard souchet (*Anas clypeata*) : pic de passage traditionnel en novembre : 931 ex. dont 664 à Harchies et 77 à Éghezée. Chute très nette en décembre puis hivernage plus que faible en janvier-février. En janvier, 55 ex. sont répartis sur 9 sites dont 22 ex. à Laeken et 9 à Auderghem.
- Nette rousse (*Netta rufina*) : signalée sur 6 sites pour l'ensemble de l'hiver avec séjour prolongé de novembre à février à Oost-Maerland (2 ex. puis un seul) et de novembre à janvier à Éghezée (1 femelle).
- Fuligule milouin (*Aythya ferina*) : hivernage stable en novembre-décembre pour culminer en janvier-février. Population supérieure à la moyenne de la décennie mi-janvier avec 4.227 ex. dont 53,8 % (2.273 ex.) en Basse-Meuse où les suivis donnent : 412, 929, 2.273 et 1.596 ex. Ailleurs en janvier, 302 ex. aux BEH, 439 au bassin Vergote à Bruxelles, 180 à Laeken et 108 à Obourg. De novembre à janvier la proportion de femelles varie de 25,5 à 31,5 % pour atteindre 40 % en février.

- Fuligule à bec cerclé (*Aythya collaris*)\* : 1 femelle sur la Meuse belgo-hollandaise à Eijsden de décembre à février.
- Fuligule nyroca (*Aythya nyroca*)\* : 1 femelle en novembre à Ploegsteert et une en janvier sur l'Escaut ainsi qu'un mâle en janvier et février aux BEH.
- Fuligule morillon (*Aythya fuligula*) : augmentation des hivernants jusqu'en janvier et stabilité en février. Hivernage moyen avec 1.979 ex. en janvier dont 72,2 % répartis sur la Basse-Meuse (916 ex.) et les BEH (512 ex.). Épinglons également 180 ex. à Obourg. La proportion de mâles augmente de novembre à janvier et reste stable en février.
- Fuligule milouinan (*Aythya marila*) : noté sur 4 sites : Ploegsteert (15 ex. en novembre), Oost-Maerland (3 en décembre et 1 en janvier), BEH (1 mâle en janvier) et Virelles (1 ex. en novembre-décembre).
- Macreuse brune (*Melanitta fusca*) : aux BEH, 16 ex. en décembre, 6 en janvier puis 2 en février.
- Macreuse noire (*Melanitta nigra*) : 1 femelle en janvier et février aux BEH.
- Garrot à œil d'or (*Bucephala clangula*) : premiers fin octobre puis augmentation des effectifs en cours



d'hiver pour culminer en février. Nouveau record de la décennie à la mi-janvier avec 86 ex. répartis sur 6 sites dont 36 ex. sur la Meuse Lixhe-Oost-Maerland, 25 ex. à Oost-Maerland et 22 ex. aux BEH. La Basse-Meuse totalise à elle seule 71 % de la population.

- Harle piette (*Mergus albellus*) : arrivées en décembre (7 ex. sur 3 sites) suivies d'un hivernage faible : 16 ex. en janvier et 34 ex. en février. Les maxima sont 11 ex. en Basse-Meuse en janvier et 12 ex. à Roly en février. Les femelles ou oiseaux « bruns » prédominent.
- Harle bièvre (*Mergus merganser*) : premiers fin octobre ; en novembre, 12 ex. sur le canal Hensies-Pommeroeul. Hivernage assez stable de décembre à février. À la mi-janvier, 278 ex. se répartissent sur 25 sites dont 49 ex. en Basse-Meuse, 88 au dortoir de Coo et 72 sur l'ensemble de la Semois. Nette dominance d'oiseaux de type femelle.

## Rallidés

- Rôle d'eau (*Rallus aquaticus*) : présence de 21-23 ex. en novembre-décembre sur 10 sites suivie d'une chute très nette en janvier-février. Maxima relevés en novembre : 3 ex. à Thieu, 4 à Roly et 11 à Harchies où 6 ex. sur les 9 de janvier séjournent.
- Poule d'eau (*Gallinula chloropus*) : hivernage en dessous de la moyenne des dix dernières années avec mi-janvier 1.795 ex.. Quelques concentrations relevées : Escaut (184 ex.), l'ensemble de la Sambre (300 ex.), Gives (43 ex.), Anderlecht (54 ex.) et Ourthe Comblain-Liège (67 ex.). La proportion d'adultes passe de 82 à 87 % de novembre à février.
- Foulque macroule (*Fulica atra*) : hivernage supérieur à la moyenne à la mi-janvier avec 6.551 ex.. Les principales concentrations se situent : en Basse-Meuse (1.485 ex.), aux BEH (954 ex.), sur l'Escaut (607 ex.), sur le canal Hensies-Pommeroeul (458 ex.) et à Laeken (250 ex.). Légère chute des hivernants en février.

## Limicoles

- Vanneau huppé (*Vanellus vanellus*) : faible présence en novembre-décembre, quasi nulle en janvier avec seulement 22 ex. répartis sur 3 sites (Gaurain-Ramecroix, Oost-Maerland et Dampicourt). Pas de réelle reprise en février.
- Bécassine sourde (*Lymnocyptes minimus*) : toujours peu de données dans l'ensemble. Chute

régulière des effectifs de novembre à février. À Ma-bompré et Boeurs-Longvilly, les suivis donnent respectivement : 15 ex., 10, 8, 4 et 16 ex., 5, 1, 0.

- Bécassine des marais (*Gallinago gallinago*) : hivernage faible à la mi-janvier : 111 ex. répartis sur 16 sites, au plus 37 ex. à Ramillies, 10 à Wiers, 10 à Tamines et 13 à Dampicourt. Les suivis indiquent une diminution de novembre à janvier suivie d'une légère reprise en février.
- Courlis cendré (*Numenius arquata*) : 7 ex. le 15.02 à Ploegsteert.
- Bécasseau variable (*Calidris alpina*) : 1 ex. le 16.11 à Éghezée.
- Chevalier culblanc (*Tringa ochropus*) : présence moyenne de jusqu'en décembre, seulement 3 isolés à la mi-janvier (Nimy, Rosières, Dinez) et 6 en février.
- Chevalier guignette (*Actitis hypoleucos*) : 6-7 ex. pour novembre-décembre puis des isolés en janvier et février à Saint-Ghislain et aux BEH où un oiseau-hiverne de novembre à janvier.

## Laridés

Le Tableau 5 donne les résultats du recensement organisé le 24 janvier 2009, en plein hivernage. Cette année, seulement 10 dortoirs ont fait l'objet de comptage : 3 en Meuse, 3 en Hainaut, les BEH et deux sites de Bruxelles (le point de passage vers le nord au pont de Buda et un axe vers le dortoir de Forest, en Région Bruxelles-Capitale). Des dortoirs de Meuse namuroise, de la région de Charleroi et de Genval n'ont pas été comptés.

Un total de 454.047 laridés a été dénombrés. Vu leur caractère incomplet, les résultats sont seulement indicatifs. Le nombre d'oiseaux est au moins aussi élevé que celui de 2008. La Mouette rieuse (*Larus ridibundus*) est de loin la plus nombreuse avec 88,2 % des effectifs, suivent le Goéland cendré (*Larus canus*) avec 6,6 % et le Goéland argenté (*Larus argentatus*) avec 3,4 %. Le dortoir d'Oost-Maerland accueille presque la moitié des Mouettes rieuses ; quant aux Goélands argentés, près de 60 % d'entre eux se concentraient aux BEH tout comme la majorité des Goélands bruns (*Larus fuscus*) ainsi que les Goélands leucophées (*Larus michahellis*) et pontiques (*Larus cachinnans*). Le nombre de 143 Goélands pontiques est à souligner, de même que l'abondance du Goéland cendré, classique au cours



**Tableau 5 - Résultats du comptage des dortoirs de laridés le 24 janvier 2009 / Results of the census of roosts of gulls on the 24 January 2009**

Espèces	Goéland argenté <i>Larus argentatus</i>	Goéland brun <i>Larus fuscus</i>	Goéland cendré <i>Larus canus</i>	Goéland leucophée <i>L. michahellis</i>	Goéland pontique <i>L. cachinans</i>	Goéland bourgmestre <i>L. hyperboreus</i>	Goéland sp. <i>Larus sp.</i>	Mouette rieuse <i>L. ridibundus</i>	Mouette tridactyle <i>Rissa tridactyla</i>	TOTAUX
Barrage de l'Eau d'Heure	850	475	1.000	55	55	1	0	6.500	1	8.937
Amay (gravière)	2	0	44	1	3	0	0	150	0	200
Ivoz-Ramet	0	1	6	0	0	0	0	1.750	0	1.757
Barrage Ampsin-Neuville	0	0	2	0	0	0	9	2.560	0	2.571
Oost-Maarland	27	0	1.000	6	12	0	50	18.000	0	19.095
Nimy	204	7	0	0	3	0	200	0	0	414
Obourg (carrières)	305	19	602	0	70	0	0	3.200	0	4.196
Péronnes-lez-Antoing	15	14	527	5	0	0	0	5.034	0	5.595
Forest (Bruxelles)	0	0	0	0	0	0	0	1.122	0	1.122
Bruxelles : axe de passage à Buda (port)	431	0	377	0	0	0	0	9.352	0	10.160
<b>Totaux</b>	<b>1.834</b>	<b>516</b>	<b>3.558</b>	<b>67</b>	<b>143</b>	<b>1</b>	<b>259</b>	<b>47.668</b>	<b>1</b>	<b>54.047</b>

de périodes hivernales froides. Notons aussi la présence d'un Goéland bourgmestre (*Larus hyperboreus*) et d'une Mouette tridactyle (*Rissa tridactyla*) aux BEH le 24 janvier.

### **Espèces introduites ou échappées de captivité**

- Cygne noir (*Cygnus atratus*) : légère augmentation par rapport aux années précédentes surtout en novembre-décembre avec pour la plupart des isolés hormis 6 ex. Nivelles.
- Oie cygnoïde (*Anser cygnoides*) : signalée sur 3 sites en cours d'hiver et ne concernant que 4 ex..
- Oie à tête barrée (*Anser indicus*) : quelques individus pour l'ensemble de la période en Meuse et en Brabant.
- Bernache du Canada (*Branta canadensis*) : les suivis indiquent une population hivernale stable.

Par contre, les 2.600 ex. recensés à la mi-janvier représentent un record régional pour l'espèce. Ses principales concentrations sont le Condroz (530 ex.), la Haute-Meuse (472 ex.), Laeken (350 ex.), la Basse-Ourthe (206 ex.), Ottignies (144 ex.), les BEH (115 ex.) et Lasne (113 ex.).

- Bernache nonnette (*Branta leucopsis*) : signalée sur une douzaine de sites dont un groupe de 23 ex. aux BEH à la mi-janvier.
- Oie d'Égypte (*Alopochen aegyptiacus*) : hivernage moyen avec 416 ex. à la mi-janvier répartis à 60 % en Région bruxelloise (250 ex.). À noter quelques groupes en Wallonie : Gastuche (32 ex.), Gives (15 ex.) et Liège (22 ex.). Les suivis indiquent une baisse régulière de novembre à février.
- Bernache de Magellan (*Chloephaga picta*) : en progression à Bruxelles.
- Tadorne casarca (*Tadorna ferruginea*) : en novembre 1 femelle à Frasnes-lez-Anvaing et 1 ex. à Éghezée.



- Canard mandarin (*Aix galericulata*) : les 29 ex. de mi-janvier se répartissent sur 10 sites pour la plupart à Bruxelles dont 11 ex. à Auderghem.
- Canard carolin (*Aix sponsa*) : 1 femelle en décembre à Gives.
- Érismaire rousse (*Oxyura jamaicensis*) : des isolés sur 4 sites (Frasnes-lez-Antoing, Oost-Maarland, Oisquercq et Laeken).

Quelques autres exotiques ont été observés à l'occasion au cours de l'hiver, certains séjournant longuement. Espèces mentionnées : Canard à bec tacheté (*Anas poecilorhyncha*), Canard de Chiloe (*Anas sibilatrix*), Nette demi-deuil (*Netta peposaca*), Sarcelle tachetée (*Anas flavirostris*) et Canard à collier noir (*Calonetta leucophrys*).

REMERCIEMENTS – Les recensements, cormorans et laridés inclus, ont été permis grâce à la collaboration d'au moins 217 observateurs ou groupes d'observateurs, que nous remercions de tout coeur, spécialement ceux et celles qui ont assuré les suivis mensuels. Par ordre alphabétique, en espérant n'oublier personne ou n'écarter aucun nom, ce sont Balis K., Baudoux T., Baudry G., Bayot A., Bernau R., Bia G., Biernaux V., Blondel B., Blondel G., Bocca S., Boeckx A., Bogaert E., Boland G., Boland P., Bouchat Y., Bouckenoghe B., Bourland J., Bronne L., Brouyère G., Brunin C., Burnel A., Calberg C., Cantignaux B., Cavellier D., Claerhout P., Clermont D., Coatanea Y., Colin E., Collas C., Coppens B., Cosy A., Coune F., Croisier P., Cucurnia P., Cuvelier E., Daems V., Damien P., Danhaive B., Darc A-M., De Gottal P., De Guernier H., Debaere T., Declerq M., Deflorenne P., Degraer L., Dehombreux E., Delbecque C., Delbecque F., Delneste J-L., Delooz E., Delporte G., Demonty J-M., Derume M., Desablens P., Desquesnes S., Destombes G., Dethier M., Devos J.C., Dewez M., Dewitte T., Dielen V., Dirick A., DNF de Florenville (N. Lemoine), DNF de Bouillon (P. Gigounon), Dormal F., Dortu C., Duchesne P., Dufour V., Dufourny H., Dujardin R., Dumortier C., Dumoulin R., Dutoit N., Eddy C., Etienne F., Farinelle

C., Farinelle S., Fasol M., Fievet V., Finck S., Flon J-C., Flon R., Fondaire B., Fondaire M., Gailly P., Gailly R., Gallez J., Gauquie B., Gelgras F., Gernee L., Gesquiere R., Geyer C., Ghuisoland J., Gijs F., Gillot A., Giot Y., Gonze R., Goubout M., Granville J., Grimonster J-C., Guy L., Hainaut M., Hardy J-C., Hardy V., Hermand P., Hermann R., Huyghebaert C., Jacob J-P., Jacquet R., Jardon B., Jortay A., Labeye C., Lahaye J-M., Lamant M., Lambert M., Lambotte A., Laudelout A., Laurent G., Lecolier D., Lefin J-P., Leirens V., Lejeune A., Lemaire M., Loix A., Loly P., Lombart A., Lorin E., Marchal B., Marchal F., Marchi M., Mardulyn H., Mariage T., Marneffe C., Meeüs T., Mertens L., Minon E., Minon J-F., Molitor B., Moncousin M., Monmart A., Moreels M., Mossoux P., Nef B., Neto T., Nicolas M., Niederton C., Ninanne M., Olivier G., Ory T., Paquet A., Paquet J.Y., Parkinson D., Pasau B., Petre L., Pierre P., Pierret S., Piette A., Pirotte S., Pischiutta R., Pochet G., Pourignaux, F., Querton G., Rapaille J.P., Rasson V., Rajtaiczak M., Rega A., Reginster, J.P., Richir F., Robinet C., Rommes J., Rosseel R., Ruyschaert F., Ryckbosch M., Schmitz L., Schutte C., Schwes J., Scoufflaire G., Segers M., Simar J., Smaghe G., Smetz J., Soeffers C., Soreil C., Spirito R., Steurs M-H., Taymans J., Tychy K., Thunus R., Thys A., Thys J.-P., Tinti E., Tirtiaux M., Tombeux P., Tremon Y., Trigallez G., Van Damme P., Van den Broeck A., Vandenabeele F., Vanderhulst E., Vanderschueren D., Vandevondele P., Vanmeerbeeck P., Verroken D., Verroken L., Verte P., Vieuxtemps D., Voituren D., Wagener J., Walsdorff T., Wauters G., Wauters M., Willame A., Windels M., Wuelche J., Xhardez C., Youngblud C., Zaprudnik C.

PIERRE LOLY, JEAN-YVES PAQUET,  
JEAN-PAUL JACOB & SÉBASTIEN LEUNEN  
Centrale Ornithologique Aves (C.O.A.)  
Rue Fusch, 3  
B – 4000 Liège  
coa@aves.be

#### SUMMARY - Results of the winter censuses of waterbirds in Wallonia and Brussels area (Belgium) in 2008-2009.

Winter 2008-2009 was significantly colder than the previous ones, especially in January. During this month, although the total number of waterbirds was comparable to 2008, the coldness explains the scarcity of many species. But the numbers of some species were close to their mean or a little bit higher (Gadwall, Common Pochard, Coot, Caspian and Herring Gulls). Two exotic species progress, however: Canada Goose, and in Brussels, Magellan Goose. On the other hand, decline of Great Cormorant, initiated in 2003-2004, continues. As January's coldness has mainly been felt in our latitudes, there was no apparent influx of wintering birds of Nordic origin.